

Bernhardinkoira

Rotuaapinen



Bernhardinkoirayhdistys ry

www.bernhardinkoirayhdistys.com

Saatteeksi

Tämä opas on tarkoitettu bernhardinkoiran hankintaa harkitsevalle sekä jo hankintapäätöksen tehneelle pennun ostajalle. Oppaan pohjana on käytetty Bernhardinkoirayhdistys ry:n vuonna 2002 julkaisemaa Rotuesitettä ja Bernhardinkoira-aapista, joiden tiedot on tekstimuokkausten lisäksi uudistettu ja täydennetty.

Tässä uusitussa bernhardinkoirien rotuaapisessa kerrotaan bernhardinkoirien hoitoon liittyvien perusasioiden lisäksi mm. rodun historiasta,

bernhardinkoirien erityispiirteistä sekä siitä mitä tulisi ottaa huomioon pentua hankittaessa.

Opas on laitettu kaikkien rodusta kiinnostuneiden luettavaksi ja tulosnettavaksi Bernhardinkoirayhdistys ry:n Internet-sivuille osoitteeseen www.bernhardinkoirayhdistys.com. Toivottavasti myös pentusi kasvattaja antaa tämän oppaan pennun mukana.

Toivotamme onnea matkaan, sekä sinulle ja koirallesi monia yhteisiä, onnellisia vuosia!



Sisällys

Bernhardinkoiran historia	4	Rokotukset	31
Bernhardinkoirat Suomessa	10	Sisäloishäätö	31
Sepitettyjä tarinoita	11	Ulkoloiset	32
Rotumääritelmä	12	Makuupaikka	33
Jalostusohjesääntö	16	Turkin hoito	33
Rodun sairaudet ja viat	18	Kynnet	34
Lonkka- ja kyynärkuvaus	19	Hampaat	34
Tunnistusmerkintä	19	Liikunta	35
Harkitse ennen kuin hankit	20	Harrasta koirasi kanssa	36
Pennun etsiminen	21	Nartun juoksuaika	37
Pennun hankinta	21	Jalostus	37
Pentu tulee kotiin	22	Ikääntyvä koira	38
Sisäsiisteys	24	Yhteistyö kasvattajan kanssa	39
Peruskoulutus	24	Rotujärjestö	40
Ruokinta	25	Kennelliitto	40
Juoma	30	Kirjallisuutta	42

Julkaisija © Bernhardinkoirayhdistys ry 2007

Kuvat © Kimmo Koski (kansikuva),
Sari Ikonen (s. 9, 20, 22, 25, 27, 30, 38),
Tanja Sillanpää (s. 7), Kristiina Kästämä (s. 36),
muiden sivujen kuvat Bernhardinkoirayhdistys ry

Bernhardinkoiran historia

Bernhardinkoirien on kerrottu polveutuvan suoraan roomalaisista molossikoista (taistelukoista). Nykytietämyksen valossa asia ei kuitenkaan ole näin. Asian ymmärtämiseksi on syytä perehtyä hieman yleisellä tasolla eurooppalaisten koirien alkuperään.

Joidenkin teorioiden mukaan alunperin Tiibetin ylängöiltä kotoisin olevien, Nepalín ja Intian kautta Babylonian ja Assyrian kulttuureihin tiensä löytäneiden tiibetinmastiffien oletetaan olleen roomalaisten ja kreikkalaisten molossikoireiden esivanhempia. Tutkimusten myötä tiibetinmastiffien ja molossikoireiden suora yhteys toisiinsa tuntuu kuitenkin erittäin epätodennäköiseltä.

Useat kirjailijat (Keller, Krämer, Tschudy, Heim jne.) ovat yrittäneet liittää bernhardinkoirien ja muiden sveitsiläisten karjakoirien alkuperän molossikoireiden kautta tiibetinmastiffeihin. Heidän teorioidensa tueksi ei kuitenkaan löydy mitään tieteellisiä faktoja.

Tieteellisen työnsä koiran alkuperän tutkimiselle pyhittänyt professori Th. Studer julkaisi useita tutkielmia esihistoriallisista koirista. Tutkituaan monia muinaisia koirien kalloja ja erityisesti pronssi- ja rautakalvoja Karlsteinista, hän tuli siihen johtopäätökseen, että jo pronssi- ja rautakalvojen (1200–800 eaa) oli olemassa mastiffityyppinen, keskikokoinen (säkäkorkeudeltaan 65–70 cm) koirarotu. Todennäköisesti tämä rotu eli Keski-Euroopassa ja siten sen voidaan olettaa olleen nykyisen Sveitsin alueella jo kauan ennen roomalaisten saapumista.

Koirien historian asiantuntija Hauck tuli samankaltaiseen johtopäätökseen. Hän kirjoitti ”En voi olla samaa mieltä muinaisten tarinoiden kanssa siitä, että suuria mastiffikoira siirtyi Aasiasta Eurooppaan. Tästä ei ole mitään osteologisia eikä kuvallisia, yksiselitteisiä todisteita.”

Sikä ja Studer että Hauck olivat sitä mieltä, että kaikki eurooppalaiset mastiffityyppiset koirat, kuten bernhardinkoirat, pyreneittenkoirat ja bordeauxin-doggit, kehittyivät eri aikoina ja eri alueilla paikallisesti neoliittisista eli nuoremman kivikauden aikaisista koirista. Näin ollen koirien kulkeutuminen idästä länteen ei ollut välttämätömyys rotujen kehittymiselle.

Sitä ei kuitenkaan voida kiistää, etteikö Rooman valtakunnan aikana joitakin roomalaisia koiria sekoittanut vanhoihin, paikallisten sveitsiläisten koirien kantoihin, ja siten vaikuttanut välillisesti myös bernhardinkoirien kehittymiseen. Roomalaiset koirat eivät kuitenkaan olleet valtavan suuria, eivätkä vaikuttaneet välittömästi paikallisten koirien kokoon.

Sankt Bernardin sola ja munkkiluostari

Bernhardinkoiran alkuperä on erottamattomasti sidottu samaa nimeä kantavaan vuoristosolaan ja munkkiluostariin. Rodun historia perustuu siihen, miten Sveitsin ja Italian välisen kulkureitin tarjoavassa Sankt Bernardin solassa on kulloinkin voitu matkata. Vuosisatojen ajan kulkuväylä oli hylätty, mikä esti eläinten rutiinimaisen kuljettamisen solaa ympäröi-



ville alueille. Tällä paikallisten koirakantojen eristyneisyydellä on suuri merkitys, kun pyritään ymmärtämään bernhardinkoiran alkuperää.

Sankt Bernardin solalla on rikas historia, joka alkaa jo ennen ajanlaskumme alkua. Gallialaissotien aikana, vuonna 57 eaa, Caesar yritti kukistaa alppien heimot ja taata turvallisen kulkuväylän Alppien yli. Tämä onnistui kuitenkin vasta keisari Augustuksen aikana vuosina 7 ja 6 eaa. Muutamaa vuosikymmentä myöhemmin Summus Poeninuksen solaksi kutsuttu väylä oli tärkein Alppien ylittämistä varten. Rooman valtakunnan aikana roomalaiset varuskunnat huolehtivat matkalaisten turvallisuudesta.

Germaanien maahanhyökkäyksen jälkeen, vuoden 500 tienoilla, sola menetti merkityksensä, ja seuraavien vuosisatojen aikana sitä käytettiin yhä vähemmän ja vähemmän. Keski- ja uuskeskiajalla matkailijat käyttivät taas solaa, mutta heidän vaivanaan olivat ryöstäjät.

Luostari ja vierasmaja solaan perustettiin vuoden 1050 tienoilla. Vasta luostarin perustamisen jälkeen Mont-Jouxin solasta, kuten sitä 1100-luvulla kutsuttiin, tuli jälleen tärkeä reitti

kauppatarkkailijoille ja pyhiinvaeltajille. Luostarin yhtenä tehtävänä oli toimia solan kautta kulkevien matkustajien ruokailu- ja majoituspaikkana sekä tarjota turvaa maantierosvojoukkoja vastaan.

1500-luvulla sola ja luostari nimettiin Sankt Bernardiksi v. 1123 pyhimykseksi julistetun Bernard von Menthonin mukaan.

Luostarin koirat

Sankt Bernardin munkkiluostarissa ja vierasmajassa pidettiin koiria ensimmäisen kerran vuosien 1660 ja 1670 välillä. Epäilemättä tällöin niiden päätehtävänä oli toimia vahtikoirina.

Vuoden 1690 seutuvilla Salvatore Rosa maalasi kaksi luostarin koiraa. Niitä kutsuttiin hieman raskaspäisiksi ”Küherhundeiksi” (”karjapaimenen koiriksi”). Toinen koirista on väritykseltään laikukas tai täplikäs. Toinen koiraa taas on ”Mantelhund” eli ns. manttelikoira, ja sillä on enimmäkseen valkoinen päähän.

Ensimmäinen kirjallinen maininta koirista luostarissa ja vierasmajassa on vuodelta 1703. Tällöin luostarin esimies Balalu toteaa kokkinsa Vincent Canosin rakentaneen eräänlaisen juoksupyörän, johon koiraa voitiin valjastaa, ja koiran kävellessä paistinvarras kääntyi. Arkistomerkitä vuodelta 1707 kertoo: ”Menetimme yhden koiristamme lumivyöryssä”. Vuonna 1731 koirien turkiksia mainitaan käytettävän taljoina vuoteiden vierellä. Lasu vuodelta 1735 osoittaa, että luos-

tarin esimies maksoi koiran kaulapannan korjauksen. Merkinnästä vuodelta 1787 lukee, että luostarin koirat ovat menestyksellisesti pitäneet loitolla maantierosvojoukkion. Nämä ovat ensimmäisiä kirjallisia todistuskappaleita koirista Sankt Bernardin luostarissa.

Luostarin koirat eivät saavuttaneet korkeaa ikää ja usein koko koirakanta kuoli kokonaan. "Tierbörse"-lehestä vuodelta 1899 löytyy viittaus siihen, miksi munkeilla tuntui olevan vaikeuksia kenneltoiminnassaan: "Sankt Bernardin koirat eivät yleensä saavuta tavanomaista ikää, vaan elävät enimmillään 6–8 vuotta... Tämä on seurausta niiden asuinalueen ilmankosteudesta, joka aiheuttaa reumatismia."

Kun tarvetta ilmeni, munkeille ei tuottanut vaikeuksia järjestää uudelleen käyttöönsä samantyyppisiä koiria läheisiltä alueilta. Näistä koirista kehittyi eristäytyneessä Sankt Bernardin solan luostarissa nopeasti oma tyyppinsä. Kronikoitsijat näyttävät olevan yhtä mieltä siitä, että luostarin koirat olivat tyyppillisesti väriltään punaruskeavalkoisia. Lähes aina niiden kuvaillaan olevan sen aikaisiin koiriin suhteutettuna erityisen suurikokoisia. Luultavasti luostarin koirat olivat kuitenkin huomattavasti pienempiä kuin nykyiset bernhardinkoirat.

Bernhardinkoirat pelastustöissä

Sankt Bernardin luostarin arkistoista ei käy ilmi, milloin koiria käytettiin pelastustehtävissä ensimmäistä kertaa. Vuonna 1644 kirjoitetusta kuvauksesta löytyy luostarin ja vierasmajan työlista, jossa on kuvaus ja luettelo munkkien ja heidän apulaistensa tehtävistä. Solan pitäminen avoimena kuului

tehtäviin, mutta koiria ei kuvauksessa mainita.

Merkintä vuodelta 1707 kertoo: "koira menetettiin lumivyöryssä", mutta ei ole varmaa, viitattiinko siinä pelastustöissä käytettävään koiraan. Arkistot kuitenkin paljastavat, että vuoteen 1750 mennessä munkkien apulaisina toimineiden vuoristoppaiden seurana oli tavallisesti koiria, joiden leveä rintakehä auttoi lumenvaltaamien polkujen avaamisessa. Erityisen hyödylliseksi osoittautui koirien loistava suuntavaisto, mikä oli avuksi eritoten sankassa sumussa tai lumimyrskyissä.

Niiden noin 200 vuoden aikana, jolloin Sankt Bernardin solassa käytettiin apuna koiria, pelastettiin arviolta 2000 ihmistä. Vuoden 1800 toukuussa Napoleonin armeijoiheen ylittäessä Alpit, noin 250 000 sotilasta kulki solan läpi. Vuoristoppaat koirineen olivat niin erinomaisesti organisoituja, että vuosien 1790 ja 1810 välillä yksikään sotilas ei menettänyt henkeään vuoriston kylmyydessä. Viimeinen dokumentoitu pelastus on vuodelta 1897, jolloin koira herätti 12-vuotiaan pojan, joka löydettiin lähes jäätyneenä halkeamasta.

Pitkäkarvaisten bernhardinkoirien alkuperä

Bernhardinkoirat olivat alunperin lyhytkarvaisia, ja siihen miten pitkäkarvainen muunnos kehitettiin, liittyy useita teorioita. Heim ja Schumacher uskovat, että munkit risteyttivät koiriaan newfoundlandinkoiriin. Schumacher kuvailee risteytysten jälkeisten olleen punaisia valkoisin merkein, "valtavan suuripäisiä ja vertaansa vailla olevan kokoisia ja raskastekoisia". Tiedetään, että luostariin

tuotiin Stuttgartista kaksi newfoundlandinkoira vuodelta 1830 tienoilla.

Newfoundlandinkoira vaikuttaa olevan sekä pitkäkarvaisen bernhardinkoiran että leonberginkoiran kantaisä suoraan alenevassa polvessa. Jää kuitenkin kysymykseksi olivatko leonberginkoira, newfoundlandinkoira vai niiden yhdistelmä pitkäkarvaisen bernhardinkoiramuunnoksen pohjana.

Eriäviä mielipiteitäkin kuitenkin on. B. Siegmund ja Max Siber mainitsevat kuitenkin bernhardinkoirien ja pitkäkarvaisten, Valaisin piirikunnasta kotoisin olevien koirien välisistä ris-



teytyksistä. Siegmund raportoi, että näistä yhdistelmistä syntyi silloin tällöin pitkäkarvaisia pentuja. Siber puolestaan kiistää ehdottomasti kaikki risteytykset sekä newfoundlandinkoiriin että leonberginkoiriin.

Joka tapauksessa pitkäkarvaiset bernhardinkoirat eivät soveltuneet niille tarkoitettuihin tehtäviin vuoristossa, joten ne annettiin luostarista laaksoihin. Alamailla pitkäkarvaisista

bernhardinkoirista pidettiin enemmän kuin lyhytkarvaisista. Ennen pitkää yleinen mielipide olikin, että bernhardinkoirat olivat aina olleet pitkäkarvaisia ja arvokkaampia kuin lyhytkarvainen muunnos.

Heinrich Schumacher

B. Siegmund kirjoittaa vuonna 1893: "Innokkaat kasvattajat saivat hankittua suoraan luostarista vain muutamia koiria. Maaseudulta he löysivät kuitenkin useita suurikokoisia maalaiskoiria, jotka kaikki muistuttivat enem-

män tai vähemmän bernhardinkoirien kantavanhempia."

Toinen asiantuntija, tohtori Straumann, muistaa nähneensä Bernin torilla useita vetokoiria, joita voitiin kokonsa ja värinsä puolesta kutsua bernhardinkoiriksi. Koiria tavattiin siis useissa paikoissa, ei vain Sankt Bernardin luostarissa.

Nämä olivat olosuhteet, kun ensimmäisenä puhdasrotuisten bernhardinkoirien kasvattajana

pidetty Heinrich Schumacher aloitti kasvatustyönsä 1850-luvun loppupuolella. Schumacher oli teurastaja ja majatalonpitäjä Holligenista läheltä Berniä. Hänen kasvatustyönsä kanturo oli lyhytkarvainen, punavalkoinen koira nimeltä Barry I. Tämä Sankt Bernardin luostarista lähtöisin ollut bernhardinkoira päätyi Schumacherille vuonna 1855. Vuonna 1854 syntyneellä Barry I:llä ei ollut rekisteri-

numeroa eli SHSB-numeroa eikä sitä pidä sekoittaa myöhempiin Barrynimisiin koiriin (eikä 1800-luvun alussa eläneeseen legendaariseen Barryyn). Schumacherin ensimmäinen narttu oli pitkäkarvainen vuonna 1856 syntynyt Blässi, joka oli myös lähtöisin Sankt Bernardin luostarista.

Schumacher jatkoi luostarista koitoisin olevien koirien käyttämistä joka kolmannessa kasvattamassaan sukupolvessa. Yleensä ottaen hän kuitenkin käytti vahvaa sukusiitosta. Kolmannen kasvattamansa jälkeläissukupolven jälkeen hän kasvatti vain lyhytkarvaisia koiria.

Heinrich Schumacher oli ensimmäinen, joka käytti kasvatustyössään koirien kantakirjaa ("Schweizerische Hundestambbuch", 1884, joka oli ensimmäinen sveitsiläinen kantakirja) saaden aikaan täsmällisiä sukutauluja. Schumacherin ensimmäinen kantakirjamerkintä, eli rekisteröity bernhardinkoira, oli Apollo I (SHSB nro 3). Täytyy kuitenkin ottaa huomioon, että ensimmäinen kantakirja julkaistiin kolmisenkymmentä vuotta sen jälkeen, kun Schumacher aloitti kasvatamisen, ja sen vuoksi monilla hänen ensimmäisistä koiristaan ei ole SHSB-numeroa.

Schumacher piti tiivistä yhteyttä Sankt Bernardin luostarin munkkien kanssa ja hänen päätavoitteenaan oli vanhan, Barry-tyyppisen koiran elvyttäminen. Vuonna 1862 hän alkoi myydä bernhardinkoiria myös Englantiin, Venäjälle ja Yhdysvaltoihin.

Tämän päivän bernhardinkoirista suurimman osan taustalta voidaan löytää Schumacherin koiria. Bernin luonnonhistoriallisessa museossa säilytetään 36:ta "Schumacherin koiran" kalloa. Niiden ko'oissa ja muodoissa voidaan huomata suurta vaihtelua.

Voidaankin olettaa, että koirien muusakin ulkomuodossa on ollut vastavaa vaihtelua. Nämä tyyppien vaihtelut ovat tänäkin päivänä olemassa.

Puhdasrotuisten bernhardinkoirien alkutaival

Schumacherin kasvatustyön edetessä kohti ihanteellista vanhan Barryn ruumiillistumaa, toiset kasvattajat suosivat raskaampia päitä, voimakkaampia otsapenkereitä ja lyhyitä kuonoja. Monet muista kasvattajista toteuttivat myös valikoimatonta kasvattamista. Pentujen myyminen oli tuottoisaa, ja suurista rahasummista myytiin monia sellaisiakin koiria, jotka vain hienoisesti muistuttivat bernhardinkoiria.

Tohtori Künzli kirjoitti seuraavaan Thunin näyttelyssä 12.–14. elokuuta 1899 esiintyneistä bernhardinkoirista: "Yksi kohtalokas virhe lyhytkarvaisen bernhardinkoirien kasvattamisessa on se piittaamattomuus, jolla kasvattajat laiminlyövät hyviä takasia. He uskovat kasvattamisen ainoan päämäärän olevan koiran pään jalostamisessa." ja "Toinen vastaavanlainen synty tehdään siinä, kun pään valkovoittoisuutta ei karsita."

Noihinkin aikoihin näkemykset siitä, miltä ihanteellisen bernhardinkoiran pitäisi näyttää, erosivat merkittävästi toisistaan. Sankt Bernardin luostarista ei ollut paljon apua, koska sielläkin esiintyi eri tyyppisiä. Tämä vaihtelevuus oli suoraa seurausta siitä, että luostari oli aika ajoin joutunut täydentämään koirakantaansa laakson koirilla.

Saksa loi oman rotumääritelmänsä vuonna 1878. He hylkäsivät nimen 'bernhardinkoira' ja käyttivät sanaa "Alpenhund" ('koira Alpeilta'). Tämän vuoksi samaa koiraa pystyttiin

esittämään näyttelyissä usealla eri rotunimellä. Näin ollen bernhardinkoiria, "Alpenhundeja" ja leonberginkoiria esitettiin usein samassa kehässä.

Monet muiden maiden järjestöt kuitenkin tunnustivat sveitsiläisen rotumääritelmän vuonna 1887. Sveitsiläisen rotumääritelmän vahvistamisen myötä sveitsiläiset kasvattajat vastasivat bernhardinkoirasta rotuna. Kiinnostavaa sinänsä, Sankt Bernardin luostari jatkoi rotumääritelmän näkökantojen huomiotta jättämistä. Vastoin yleistä uskomusta, luostarilla olikin vain vähän tekemistä sen rotumääritelmän muodostamisessa, jonka mukaisesti koiria nykyään arvostellaan.

Schumacher lopetti kasvattamisen vuonna 1890. Hän totesi, että "uudet kasvattajat" yrittivät tuhota hänen kasvatustyötään lioittelemalla koirien kokoa ja kasvattamalla koiria, joilla oli lyhyt, raskas ja pyöreä pää sekä liian lyhyt kuono. Schumacherin mukaan tällaiset koirat menettivät liikkeidensä harmonian ("Ebenmass") kuten myös älykkyytensä ja ketteryytensä. Schumacherin kritiikistä piittaamaton enemmistö kuitenkin suosi raskaita, pitkäkarvaisia koiria.

Legendaarinen Barry

Kaikkien aikojen kuuluisin bernhardinkoira oli vuonna 1800 syntynyt Barry, joka oli legenda jo eläessään. Barry painoi alle 50 kiloa (luultavasti 40–45 kiloa) ja säkäkorkeudeltaan se oli hie-man alle 65 cm.

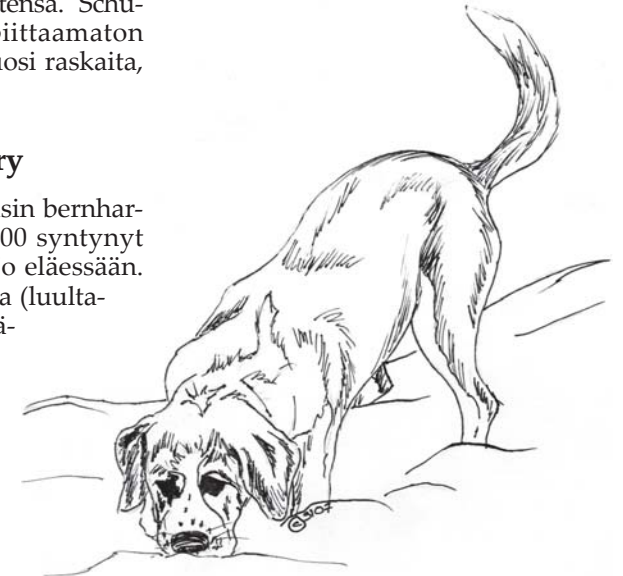
Barry ei saavuttanut mainettaan täydellisen bernhardinkoiran esikuvana, vaan uutterana työkoirana. Kerrotaan, että Barryn avulla pelastet-

tiin noin 40 ihmisen henki. Tämä luku on kuitenkin kiistanalainen, sillä yksityiskohtaisia tilastoja pelastustöistä ei luostarissa pidetty. Lisäksi olisi ollut vaikea arvioida jokaisessa tapauksessa erikseen, olisivatko matkalaiset saapuneet turvallisesti perille ilman koirien apuakin.

Vuonna 1812 eräs munkeista saattoi ikääntyvän Barryn Berniin, jossa tämä legendaarinen koira menehtyi kaksi vuotta myöhemmin. Barryn ruumis täytettiin, ja seuraavana vuonna se asetettiin näytteille Bernin luonnonhistoriallisen museon tiloihin. Näin Barry muistuttaa siitä epäitsekästä työstä, jota niin monet koirat ovat tehneet Sankt Bernardin solalla.

Tämän luovun lähteenä on käytetty Bernin luonnonhistoriallisen museon Internet-sivuilla olevaa bernhardinkoirien historiasta kertovaa englanninkielistä osiota.

Käy tutustumassa lähteeseen ja historiallisiin kuviin osoitteessa www.nmbe.ch/deutsch/531_5_1.html



Bernhardinkoirat Suomessa

Ensimmäisten pitkäkarvaisten bernhardinkoirien tiedetään tulleen Suomeen jo vuonna 1883. 1930–40-luvuilla alkoi kasvatustyö lähinnä englantilaisilla tuontikoirilla. Koirat olivat tyypiltään hyvin raskasrukoisia ja niillä oli englantilainen päätyyppi, eli kapea, pitkä, laskeva kuono ja voimakkaasti roikkuvat huulet. Väretykseltään ne olivat tummia ja nokisia. Myös Sveitsistä tuotiin jo noihin aikoihin jalostuskoiria. Varsinainen kasvatustyö alkoi kuitenkin vasta toisen maailmansodan jälkeen.

Ensimmäinen lyhytkarvainen bernhardinkoira tuli Suomeen niinkin myöhään kuin vuonna 1978. Niiden kasvatustyö Suomessa alkoi varsinaisesti 1980-luvun alussa.

Rodun alkuaikojen maineikkain kasvattaja ja vaikuttaja Suomessa oli

neiti Ester Grönroos, jonka Bellroos-kennel säilytti rodun mm. vaikeiden sotavuosien yli. Häntä voidaan pitää rodun uranuurtajana Suomessa. Monnet Grönroosin kasvateista saavuttivat valion arvon. Hänen tunnetuin koiransa oli Englannista vuonna 1951 tuotu uros Snowband Invader.

Yksi muista tuon ajan kasvattajista oli emäntä Anni Haarla, kennel Haelan, jonka maineikkain koira oli vuonna 1963 Saksasta tuotu uros Orlando v. Brentano-Schloss.

Suomeen on vuosien mittaan tuotu bernhardinkoiria ulkomailta niin jalostus- kuin aivan tavalliseen perhekoiratarkoitukseenkin noin kymmenestä eri maasta, mm. Saksasta, Sveitsistä, Ruotsista, Tanskasta, Norjasta, Virosta, Englannista, Yhdysvalloista ja Itävallasta.

Bernhardinkoirien rekisteröintimääriä Suomessa 1976-2006

Vuosi	1976	1982	1988	1989	1990	1991	1992	1993
Lyhytkarvaiset	0	8	5	10	15	37	42	45
Pitkäkarvaiset	122	167	355	432	448	530	542	488
Yhteensä	122	175	360	442	463	567	584	533

Vuosi	1994	1995	1996	1997	1998	1999
Lyhytkarvaiset	59	47	34	53	47	27
Pitkäkarvaiset	363	208	277	159	148	118
Yhteensä	422	255	311	212	195	145
joista tuonnit	4	2	8	2	4	6

Vuosi	2000	2001	2002	2003	2004	2005	2006
Lyhytkarvaiset	41	22	14	12	9	2	51
Pitkäkarvaiset	110	80	41	39	105	62	70
Yhteensä	151	102	55	51	114	64	121
joista tuonnit	5	2	1	12	11	16	6

Sepitettyjä tarinoita

Bernhardinkoiriin ja Sankt Bernardin solaan liittyy useita paikkaansa pitämättömiä legendoja. Yksi niistä kertoo, että Sankt Bernardin solan munkkiluostarin perusti noin vuonna 950 augustinilainen munkki Bernard von Menthon, joka julistettiin pyhimykseksi vuonna 1123. Tosiasiat kuitenkin vahvistavat Bernardin menehtyneen 12. toukokuuta 1083. Näin ollen on tuskin mahdollista, että Bernard von Menthon olisi voinut perustaa luostarin 130 vuotta ennen kuolemaansa. Historiallisten seikkojen vuoksi uskotaankin, että luostari perustettiin vuoden 1050 tienoilla.

Bernhardinkoirien alkuperän on usein kerrottu liittyneen tiiviisti roomalaiseen taistelukoiriin. Kuten jo rodun historiasta kertovassa luvussa on tuotu julki, vaikuttaa siltä, että bernhardinkoirien alkuperään eivät olennaisesti kuulu roomalaiset molossikoirat, vaan rodun kehitykseen vaikuttivat oleellisesti 1800-luvun puoliväliin asti yleiset "Küherhundit" eli 'karjapaimenen koirat'.

Vaikka tämä voikin olla surullinen tosiasia bernhardinkoiria romanti-soiville harrastajille, bernhardinkoirat eivät ole kulkeneet pelastustöissä (konjakki)tynnyrin kaulassaan. Legendaarinen kaulassa roikkuva tynnyri näyttää olleen vuorikiipeilijä Meissnerin keksintöä, joka kirjoitti vuonna 1816: "Usein koirat kantavat kaulassaan pientä alkoholijuomatynnyriä ja leipäkoria." Luostarin aikakirjoissa taasen ei koskaan kerrota tynnyristä. Canonicus Murith mainitsee kuitenkin vuonna 1800 pienen satulan, jolla koirat kantoivat maitoa ja voita luostariin.

Kuten arvata saattaa, myös legendaariseen Barryyn liittyy useita paikkaansa pitämättömiä kertomuksia. Ehkäpä tunnetuimmat virheelliset tarinat on jopa ikuistettu Asnièresassa, Pariisin lähellä, sijaitsevaan Barrymonumenttiin. Monumentissa pitkäkarvaiseksi bernhardinkoiraksi kuvattu Barry kantaa selässään lasta ja muistokirjoituksessa lukee: "Hän pelasti 40 ihmisen hengen. 41. tappoi hänet."

Ensinnäkin, Barry oli lyhytkarvainen. Ensimmäinen pitkäkarvainen bernhardinkoiran tuottanut risteytys tapahtui vuosikymmeniä Barryn kuoleman jälkeen. Toisekseen, jo sivulla yhdeksän olevan, Barrysta kertovan tekstin perusteella voidaan todeta, että patsaan muistokirjoitus ei pidä paikkaansa. Barry eli luostarissa vuosina 1800–1812, minkä jälkeen se vietti kaksi vuotta Bernissä hyvässä hoidossa, kunnes menehtyi luonnollisista syistä vuonna 1814.

Pisteen voi laittaa myös legendalle, jonka mukaan Barry pelasti lapsen ja kantoi hänet sitten selässään turvaan. Tämä tarina ei yksinkertaisesti ole totta. Se on puhtaasti sepitetty juttu, jota useat kirjailijat (Scheitlin, Tschudy, Brehm, Strebel jne.) ovat edelleen kertoneet. Mutta vaikka tarina olikin keksitty, sillä on kuitenkin ollut suuri merkitys bernhardinkoirien maineen luomisessa.

Lähteenä on käytetty Bernin luonnonhistoriallisen museon Internet-sivuilla olevaa bernhardinkoirien historiasta kertovaa englanninkielistä osiota (www.nmbe.ch/deutsch/531_5_1.html)

Rotumääritelmä

BERNHARDINKOIRA (ST. BERNHARDSHUND)

Alkuperämaa: Sveitsi

Ryhmä: 2, FCI:n numero: 61
Hyväksytyt: FCI 21.1.2004, SKL-FKK 10.8.2004.

KÄYTTÖTARKOITUS: Seura-, vahti- ja pihakoira.

FCI:N LUOKITUS: Ryhmä 2, pinseri ja snautserityypiset, molossityypiset sekä sveitsinpaimenkoirat, alaryhmä 2 molossityypiset; käyttökoelotosta ei vaadita.

LYHYT HISTORIAOSUUS: Munkit perustivat 1000-luvulla Suuren Bernhardin solan kohdalle 2 469 metrin korkeudelle majatalon matkaajien ja pyhiinvaeltajien turvapaikaksi. 1600-luvun puolivälistä lähtien siellä pidettiin kookkaita vuoristokoiria vahteina ja suojelejoina. Näitä koiria on kuvattu maalauksissa vuodesta 1695 lähtien sekä munkkien majatalon asiakirjamerkinnässä vuonna 1707. Koiria alettiin pian pitää seurana ja erityisesti lumeen ja sumuun eksyneiden matkaajien pelastajina. Useat eri kielillä julkaistut aikakirjat sekä Bernhardin solan Napoleonin kanssa ylittäneiden sotilaiden tarinat kertovat lukuisista ihmisistä, joita nämä koirat ovat pelastaneet "valkoiselta kuolemalta". Bernhardinkoirien, joita siihen aikaan nimitettiin myös "Barry-koiriksi", maine levisi 1800-luvulla yli koko Euroopan, ja legendaarisesta Barrysta tuli pelastuskoirien esikuva. Bernhardinkoiran

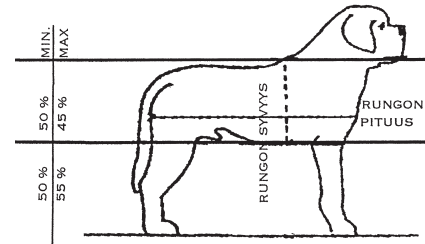
suoranaisia esi-isiä olivat lukuisat sillä seudulla eläneet suuret maatiaiskoirat, joista jalostettiin muutaman sukupolven aikana sovitun ihannetyypin mukaisesti nykyinen rotu. Bernin läheltä, Hollingenista kotoisin oleva Heinrich Schumacher oli ensimmäinen, joka alkoi kirjata koiriensa sukutauluja vuonna 1867.

Helmikuussa 1884 aloitettiin "Sveitsiläisen kantakirjan" (SHSB) julkaiseminen. Ensimmäinen rekisteröity koira oli bernhardinkoira Léon, ja myös seuraavaksi rekisteröidyt 28 koira olivat bernhardinkoiria. Sveitsin Bernhardinkoiraklubi perustettiin Baselissa 15.3.1884. Kansainvälisen kynologisen kongressin yhteydessä 2.6.1887 bernhardinkoira tunnustettiin virallisesti sveitsiläiseksi koiraroduksi ja rotumääritelmä vahvistettiin. Siitä lähtien bernhardinkoira on ollut Sveitsin kansalliskoira.

YLEISVAIKUTELMA: Bernhardinkoirasta on kaksi muunnosta: lyhytkarvainen (kaksinkertainen karvapeite) ja pitkäkarvainen.

Molemmat muunnokset ovat huomattavan kookkaita ja niillä on vaikuttava yleisvaikutelma; niillä on sopusuhtainen, voimakas, tiivis ja lihaksikas runko, mahtava pää ja tarkkaavainen ilme.

TÄRKEITÄ MITTASUHTEITA: Ihanteellinen säkäkorkeuden suhde rungon pituuteen (mitattuna olkanivelestä istuinluun kärkeen) on 9 : 10. Ihanteellinen säkäkorkeuden suhde rinnan syvyyteen on kuvattu seuraavassa piirroksessa.



Pään kokonaispituus on hieman yli kolmannes säkäkorkeudesta. Kuonon syvyyden (tyvestä mitattuna) suhde kuonon pituuteen on lähes 2 : 1. Kuono on hieman pitempi kuin 1/3 pään kokonaispituudesta.

KÄYTTÄYTYMINEN / LUONNE: Ystävällinen ja valpas. Temperamentti on rauhallisesta eloisaan.

PÄÄ: Massiivinen, mahtava ja hyvin ilmeikäs.

Kallo-osa: Voimakas, leveä, sivusta ja edestä katsottuna hieman kaareva. Koiran ollessa tarkkaavainen, korvien kiinnityskohta ja päälaki muodostavat suoran linjan, joka yhtyy sivuilla pehmeästi kaartuen voimakkaasti kehittyneisiin korkeisiin poskiin. Otsapenger on jyrkkä. Niskakyyhmy on vain hieman erottuva, kulmakaaret voimakkaasti kehittyneet. Selvästi erottuva otsauurre alkaa otsapenkereestä ja jatkuu keskelle kalloa ja sen yli. Otsanahka muodostaa silmien yläpuolelle kevyitä ryppyjä, jotka suuntautuvat otsauurretta kohti. Koiran ollessa tarkkaavainen rypyt ovat kohtalaisen näkyvisiä, muutoin lähes huomaamattomat. **Otsapenger:** Erittäin korostunut.

Kirsu: Musta, leveä ja kulmikas. Sieraimet ovat hyvin avoimet.

Kuono-osa: Tasaleveä. Kuononselkä on suora, ja siinä on matala uurre.

Huulet: Huulten reunat ovat mustapigmenttiset. Ylähuulet ovat voimak-

kaasti kehittyneet ja kiinteät, eivät liian riippuvat, muodostavat laajan kaaren kirsua kohti. Suupielet ovat näkyvisiä. **Leuat / hampaat / purenta:** Ylä- ja alaleuka ovat voimakkaat, leveät ja yhtä pitkät. Hyvin kehittynyt, säännöllinen ja täysihampainen leikkaava purenta tai tasapurenta. Tiivis alapurenta sallitaan. P1 ja M3-hampaiden puuttuminen suvaitaan.

Silmät: Keskikokoiset, väriltään tummanruskeasta pähkinänruskeaan ja kohtalaisen syvällä sijaitsevat. Ystävällinen ilme. Luonnollisen tiiviit luomet ovat toivotut. Pieni poimu alaluomessa, jolloin vain hieman sidekudosta näkyy, sekä pieni poimu yläluomessa sallitaan. Silmäluomien reunat ovat kauttaaltaan pigmentoituneet.

KORVAT: Keskikokoiset, ylös ja leveästi kiinnittyneet. Korvan rusto on paksu. Korvalehdet ovat taipuisat, kolmionmuotoiset ja kärjestään pyörityneet. Korvien takaosa on hieman ulkoneva, etureuna poskenmyötäinen.

KAULA: Voimakas ja riittävän pitkä. Kohtuullisesti leuanalus- ja kaulanahkaa.

RUNKO: Yleisvaikutelmaltaan mahtava, tasapainoinen, vaikuttava ja lihaksikas.

Säkä: Selvästi erottuva.

Selkä: Leveä, vahva ja kiinteä. Selkalinja on suora ja vaakatasossa lanneosaan asti.

Lantio: Pitkä, hieman laskeva, liittyvä sulavasti hännäntyveen.

Rintakehä: Kohtuullisen syvä, ei kuitenkaan tynnyrimäinen, ei kyynärpäiden alapuolelle ulottuva. Kylkiluut ovat selvästi kaarevat.

Alalinja ja vatsa: Vatsaviiva kohoaa hieman.

HÄNTÄ: Hännäntyvi on leveä ja voimakas, häntä pitkä ja raskas. Viimeinen nikama ulottuu vähintään kintereeseen. Koiran ollessa rauhallinen, häntä riippuu suoraan alaspäin tai viimeinen kolmannen hieman ylöspäin kaartuneena. Koiran innostuessa hännän asento on korkeampi.

RAAJAT

ETURAAJAT

Yleisvaikutelma: Eturaajat ovat edestä katsottuna suorat, yhdensuuntaiset ja melko leveäasentoiset.

Lavat: Viistot, lihaksikkaat ja tiiviisti rungonmyötäiset.

Olkavarret: Lapoja pitemmät. Lavan ja olkavarren välinen kulma ei saa olla liian tylppä.

Kyynärpäät: Rungonmyötäiset.

Kyynärvarret: Suorat, vahvaluustoiset ja kuivalihaksiset.

Välikämmenet: Edestä katsottuna kyynärvarsien suorana jatkeena, sivusta katsottuna hieman viistot.

Käpälät: Leveät. Varpaat ovat voimakkaat, tiiviisti yhdessä ja hyvin kaareutuneet.

TAKARAAJAT

Yleisvaikutelma: Takaraajat ovat kohdaltaisesti kulmautuneet ja lihaksikkaat. Takaa katsottuna ne ovat yhdensuuntaiset, eivät ahdasasentoiset.

Reidet: Voimakkaat, lihaksikkaat ja leveät.

Polvet: Hyvin kulmautuneet, eivät sisä- eivätkä ulkokierteiset.

Sääret: Viistot ja melko pitkät.

Kintereet: Hieman kulmautuneet ja vakaat.

Väljalat: Takaa katsottuna suorat ja yhdensuuntaiset.

Käpälät: Leveät. Varpaat ovat voimakkaat, tiiviisti yhdessä ja hyvin

kaareutuneet. Kannukset sallitaan, mikäli ne eivät häiritse liikuntaa.

LIIKKEET: Tasapainoiset ja maavoittavat. Takaraajoilla on hyvä työntö, selkälinja pysyy kiinteänä ja vakaana. Etu- ja takaraajat liikkuvat yhden-suuntaisesti.

KARVAPEITE

Karva:

Lyhytkarvainen (kaksinkertainen karvapeite): Peitinkarva on tiheää, sileää, rungonmyötäistä ja kovaa. Runsaasti aluskarvaa. Reisien takaosassa on vähäiset housukarvat, hännän karvapeite on tiheä.

Pitkäkarvainen: Peitinkarva on keskipitkää ja suoraa, runsaasti aluskarvaa. Pään etuosassa ja korvissa karva on lyhyttä, reisissä ja lantiolla useimmiten hieman laineikasta. Eturaajoissa on hapsut, reisien takaosassa runsaat housukarvat. Häntä on tuuheakarvainen.

Väri: Perusväri on valkoinen, jossa erikokoisia punaruskeita läiskiä (valkokirjava) tai selän ja kupeet peittävä punaruskea mantteli (mantteliväritys). Valkokirjava ja yhtenäinen mantteli ovat tasavertaiset. Juovikas punaruskea väri on sallittu ja kellanruskea suvaitaan. Tumma maski on toivottava. Vähäinen musta häivähdys rungossa suvaitaan.

Vaadittavat valkeat värimerkit: Rinta, käpälät, hännän pää, kuono-osa, läsi ja niskaläikkä.

Toivottavat värimerkit: Valkoinen kauhus. Symmetrinen tumma maski.

KOKO

Säkäkorkeus: Urokset 70–90 cm ja nartut 65–80 cm. Yllämainitun säkäkorkeuden ylitys ei ole virhe, mikäli yleisvaikutelma on tasapainoinen ja liikkeet virheettömät.

VIRHEET: Kaikki poikkeamat edellä mainituista kohdista luetaan virheiksi suhteutettuna virheen vakavuuteen.

- puutteellinen sukupuolileima
- tasapainoton yleisvaikutelma
- liian lyhyet raajat suhteessa koiran kokoon (matalaraajaisuus)
- voimakkaat poimut päässä ja kaulassa
- liian lyhyt tai liian pitkä kuono
- ulospäin kiertyvät alahuulet
- muun hampaan kuin P1:n ja M3:n puuttuminen; pienet hampaat (erityisesti etuhampaat)
- lievä alapurenta
- vaaleat silmät
- liian löysät silmäluomet
- notko tai köyry selkä
- takakorkeus tai jyrkästi laskeva lantio
- selän päälle rullautuva häntä
- toivottavien värimerkkien puuttuminen
- käyrät tai voimakkaasti ulkokierteiset eturaajat
- niukasti kulmautuneet takaraajat, lankisäärisuus tai pihtikinttuisuus
- virheelliset liikkeet

– kihara karvapeite

- epätäydellinen tai puuttuva pigmentti kirsussa tai sen ympärillä, huulissa tai silmäluomissa
- virheellinen perusväri, esim. punaruskeat täplät tai pilkut valkoisella alueella.

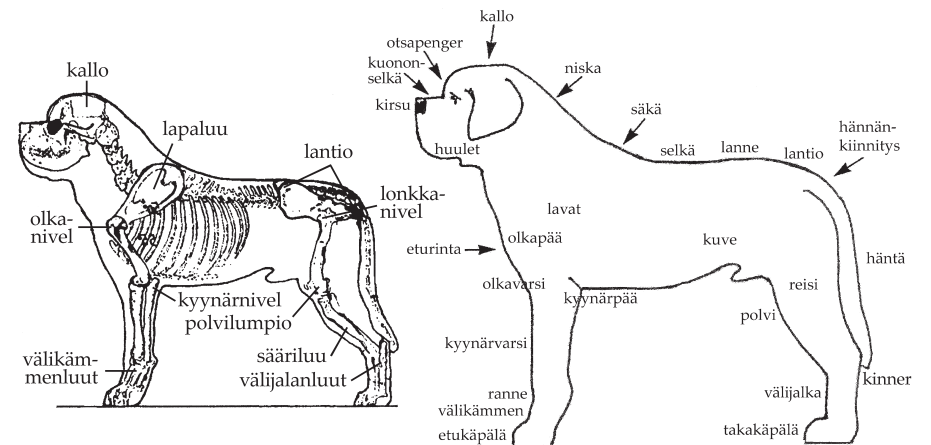
HYLKÄÄVÄT VIRHEET:

- arkuus ja aggressiivisuus
 - yläpurenta, voimakas alapurenta
 - sinisilmäisyys (herasilmä)
 - ulko- tai sisäkierteiset silmäluomet (ektropium tai entropium)
 - täysin valkoinen tai täysin punaruskea karvapeite (perusväri puuttuu)
 - muun kuin mainitun värinen karvapeite
 - minimisäkäkorkeuden alitus.
- Selvästi epänormaali rakenne tai käytäytyminen ovat hylkääviä virheitä.

Huom. Uroksilla tulee olla kaksi normaalisti kehittyntä kivistä täysin laskeutuneina kivespussiin.

Koiran ruumiinosat

(kuvat eivät kuulu rotumääritelmään)



Jalostusohjesääntö

JALOSTUSOHJESÄÄNTÖ LYHYT- JA PITKÄKARVAISELLE BERNHARDINKOIRALLE

Voimassa 1.6.2006–31.5.2009.

1. Jalostukseen käytettävien bernhardinkoirien tulee olla terveitä, hyväluonteisia, mahdollisimman tyyppikäitä ja rotumääritelmän mukaisia.

2. Jalostuksessa ei suositella käytettäväksi sisäsiitosta väistyvästi periytyvien sairauksien lisääntymisen ehkäisemiseksi. Pentueen sukusiitosprosentti kahdeksassa (8:ssa) polvessa saa olla maksimissaan kuusi, kaksikymmentäviisi (6,25).

3. Mikäli narttua/urosta on käytetty aiemmin jalostukseen, tulisi aiempien pentueiden terveydentila olla tutkittu ennen seuraavan pentueen teettämistä.

4. Jalostukseen käytettävälle koiralle hyväksytään kolme (3) pentuetta, jonka jälkeen kasvattaja anoo rotujärjestöltä pentueita koskevan jalostustarkastuksen ennen ko. koiran mahdollista jalostuksellista jatkokäyttöä. Jalostustarkastukseen tulisi osallistua vähintään 20 % saman vanhemman, vähintään kahden eri pentueen jälkeläisistä.

5. Yhden yksilön jälkeläisten määrä saa olla korkeintaan 5 % viimeisten kahden vuoden aikana rekisteröidyistä pennuista ja elinaikanaan enintään 30 pentua, kuitenkin niin, että viimeinen pentue rekisteröidään kokonaisuudessaan.



6. Bernhardinkoiria, joilla on todettu perinnöllisiksi luokiteltuja vikoja/sairauksia tai koira on näiden vuoksi lääkinällisesti operoitu (esim. HD, ED, OD, entropium, ektropium), tai koira, jolla on todettu sellainen sairaus, jolla on taipumus periytyä, ei tule käyttää jalostukseen (esim. epilepsia, sydämen, munuaisten tai haiman vajaatoiminta).

7. Rodulle ominaisten sairauksien estäminen tulee huomioida jalostustyössä sukutaulun, ei jalostukseen käytettävän yksittäisen yksilön terveys-/sairaustilanteen mukaan.

8. Jalostukseen käytettävällä koiralla tulee olla viralliset, Suomen Kennelliitto ry:n hyväksymät HD- ja ED-kuvauslausunnot.

Lonkkakuvaustulos saa olla korkeintaan C. Kyynärnivelen kuvaustulos ei vaikuta rekisteröintiin, mutta raja-arvoksi suositellaan kuvaustu-

lostaksi (1), jolloin toisen osapuolen tulisi olla kyynärpäiden osalta terve.

9. Jalostukseen käytettävän nartun tulee olla synnyttäessään vähintään 24 kk ikäinen ja virallisesti lonkka- ja kyynärniveltutkittu ennen astutusta sekä palkittu näyttelyssä vähintään kahdesti EH:llä (erittäin hyvä) tai nartun tulee olla virallisessa jalostustarkastuksessa jalostuskelpoiseksi todettu. Jalostukseen käytettävän nartun yläikärajaksi suositellaan seitsemää (7) ikävuotta.

10. Jalostukseen käytettävän uroksen tulee olla 18 kk täyttänyt, virallisesti lonkka- ja kyynärniveltutkittu ennen astutusta sekä palkittu näyttelyssä vähintään kahdesti EH:llä (erittäin hyvä) tai uroksen tulee olla virallisessa jalostustarkastuksessa jalostuskelpoiseksi todettu.

11. PEVISA eli perinnöllisten vikojen ja sairauksien vastustamisohjelma (voimassa 31.12.2011 saakka): Pentujen vanhemmista tulee olla kyynärkuvauslausunto sekä ennen astutusta annettu lonkkakuvauslausunto. Lonkkakuvaushetkellä koiran tulee olla täyttänyt 18 kuukautta. Rekisteröinnin raja-arvona on lonkkaniveldysplasian aste C.

12. Tuontispermaa käytettäessä tai ulkomailla astutettaessa ulkomaisella uroksella, tulee uroksen täyttää oman maansa viralliset, jälkeläisten rekisteröinnin ehdoksi asetetut kriteerit. -> Jalostustiedustelu/pentueen rekisteröinnin puoltoanomus tulee tehdä ennen astutusta/siemennystä Bernhardinkoirayhdistyksen jalostustoimikunnalle. (SKL-FKK koirarekisteriohje 2005, §10).

13. Käytettäessä koira siitokseen, tulee siitä tehdä ennen astutusta rotujärjestön jalostustoimikunnalle jalostustiedustelu tai vähintään ilmoitus aiotusta yhdistelmästä.

14. Kasvattajan tulee toimittaa pentue-raportti jalostustoimikunnalle viimeistään kahden kuukauden kuluttua pentueen syntymästä (lomake). Mikäli kasvattaja jättää ilmoittamatta pentueistaan määrääjässä, poistetaan hänen yhteystietonsa yhdistyksen www-sivuilta kahden vuoden ajaksi. Kasvattajan seuraavaa pentuetta ei oteta pentuvälitykseen, jos edellisestä ei ole saatu ilmoitusta.

15. Jalostusohjesäännön täyttävien ja jalostustoimikunnan hyväksymien yhdistelmien pentuetiedot julkaistaan yhdistyksen www-sivuilla ja lehdessä.

16. Rotua kasvattava voi allekirjoittaa kasvattajasitoumuksen osoittaakseen sitoutuvansa noudattamaan rodulle laadittua jalostusohjesääntöä kasvatus-työssään.

17. Tämä jalostusohjesääntö on voimassa 1.6.2006–31.5.2009 (Bernhardinkoirayhdistys ry:n yleiskokouksen 22.4.2006 päätöksellä).

Rodun sairaudet ja viat

Bernhardinkoira kuuluu suuriko-koisena koirana rotuihin, joilla tavataan lonkkanivelen dysplasiaa (HD) ja kyynärnivelen dysplasiaa (ED). Tämän lisäksi kyynär- tai olkanivelissä tai polvissa esiintyy myös osteokondroosia, johon liittyy irtopaloja (OCD). Lievät viat ja muutokset eivät välttämättä vaikuta koiran elämänlaatuun, mutta huonosti muotoutuneeseen niveleen voi muodostua nivelrikkoo (artroosi), mikä on koiralle kivuliasta. Oireena saattaa olla esimerkiksi ontuminen tai vaikeudet nousta makuulta.

Nivelten kehitykseen vaikuttavat paitsi perintötekijät useamman sukupolven ajalta, myös hyvin suuresti ympäristötekijät (vääränlainen ruokinta ja liikunta). Ns. normaalilonkkaiset koirat eivät siis välttämättä saa aina normaalilonkkaisia pentuja, mutta todennäköisyys on suurempi. Lihakset kannattaa pitää kunnossa, ne tukevat väljempikin lonkkamaljoja.

Rodulla esiintyy myös silmäluomien perinnöllisiä rakennevirheitä. Entropium (luomi kääntyy sisäänpäin) ja ektropium (luomi kääntyy ulospäin) voidaan yleensä hoitaa leikkauksella. Tällaiset rakenneviat voivat aiheuttaa toistuvia silmätulehduksia.

Purentavirheet sekä puuttuvat tai pienikokoiset hampaat ovat melko yleisiä. Rodulle sallitaan leikkaava alapurenta. Purentavirheet huomaa yleensä jo luovutusikäisellä pennulla, eivätkä ne lievinä aiheuta ongelmia kuin ehkä näyttelykehässä.

Syöpä ja sydänviat ovat bernhardinkoirilla, kuten monilla muillakin rodulla, yleistyneet viime vuosina. Yleensä koira on kuitenkin lähes veteraani-

ikäinen kasvain- ja syöpäsairauksen ilmetessä. Sydänvikojen oireilu alkaa usein hyvin nopeasti eikä koiran oloa voida helpottaa kuin vain lyhyen aikaa.

Epilepsiaa eli ns. kaatumatautia esiintyy rodulla jonkin verran. Moni muukin sairaus, kuten kasvaimet, maksa- tai munuaisviat tai hermostosairaudet voivat aiheuttaa epilepsianomaisia kohtauksia. Lääkehoidolla on ollut hyviä tuloksia ja kohtaukset saadaan hyvin usein pysymään aisoissa lääkityksellä.

Bernhardinkoiran tiedetään kuuluvan niihin rotuihin, joilla on taipumusta sairastua kivuliaaseen mahalaukunkiertymään. Tällöin koira on kiireesti vietävä eläinlääkəriin. Kiertymä on osittain rakenteellinen ja osittain ympäristötekijöistä johtuva tila. Voimakas rasitus lähellä ruokailua, ruoan koostumus ja muut huonosti tunnetut tekijät voivat vaikuttaa sairauden syntyyn.

Erilaisia ihosairauksia esiintyy liki jokaisella koirarodulla. Kuiva, hilseilevä ja ihottumainen iho saattaa olla merkki sopimattomasta ruokinnasta tai stressistä. Joillakin bernhardinkoirilla on taipumusta saada ns. hot spot -ihottuma, joka alkaa pienellä punaisella "kuumalla pisteellä" esim. kaulassa, hännänjuuressa tai lantiolla. Alue alkaa märkiä ja leviää helposti muuallekin koiraan. Erityisen helposti hot spot tulee, jos koira esim. ui tai muuten kastuu ja "hautuu" märkänä. Tulehtuneelta alueelta karvat leikataan pois, alue puhdistetaan ja lisäksi laitetaan kuivattavaa, ihoa rauhoittavaa suihketta. Joskus on syytä turvautua myös eläinlääkärin määräämään antibioottiin.

Lonkka- ja kyynärkuvaus

Bernhardinkoirasta voidaan ottaa viralliset lonkka- ja kyynärkuvauskuvat koiran täytettyä 18 kuukautta, mutta hitaasti kehittyvänä rotuna bernhardinkoiran kuvauksen voi tehdä hyvin yli 2-vuotiaanakin. Kuvauksen suorittaa laillistettu eläinlääkäri. Toimenpide ei satuta koira mitenkään, mutta koira rauhoitetaan tutkimusta varten, jotta ohjeiden mukainen kuvausasento olisi mahdollinen. Eläinlääkäri lähettää kuvat Kennelliittoon virallista lausuntoa varten. Kennelliitosta kuvauksen tulos saapuu postitse kotiin yleensä 2-3 viikon kuluessa kuvauksesta.

Luokittelu lonkkien osalta on A - normaalit, B - rajatapaus, C - lievä, D - keskivaikea ja E - vaikea. Kyynärnivelet taas luokitellaan asteikolla 0-3 (0 - ei muutoksia, 1 - lieviä, 2 - kohtalaisia ja 3 - voimakkaita muutoksia).

Lonkka- ja kyynärnivelten kuvaukset antavat tärkeää tietoa rodun tilasta ja lisäksi niitä edellytetään jalostuskoirilta rotukohtaisessa PEVISA-ohjelmassa (Perinnöllisten vikojen ja sairauksien vastustamisohjelma, voimassa 31.12.2011 saakka). Katso PEVISA-säännökset tarkemmin Jalostusohjesäännön kohdasta 11 sivulta 17.

Tunnistusmerkintä

Koirien tunnistusmerkintä (TM) tarkoittaa mikrosirumerkintää tai tatuointia. Tunnistusmerkinnän voi tehdä eläinlääkäri tai Suomen Kennelliiton pätevä tunnistusmerkitsejä. Kasvattaja voi tunnistusmerkitä pennut jo ennen luovutusikää, mutta koiran voi tunnistusmerkitä myös vanhempana.

Osallistuessaan mihin tahansa viralliseen näyttelyyn, kokeeseen tai terveystutkimukseen, on koiran Suomen Kennelliiton sääntöjen mukaan oltava tunnistusmerkitty. Tunnistusmerkintä tarvitaan myös koiran ylittäessä eri maiden rajoja. Mikäli koira sattuisi joskus katoamaan, merkintä auttaa löytämään kiinniotetun koiran omistajan Kennelliiton tiedostosta. Tatuointia koiria ei näkyvän tunnistusmerkinnän vuoksi niin helposti varasteta.

Mikrosiru on noin sentin mittainen ja millin paksuinen lasiin valettu mikropiiri, joka sisältää yksilöllisen numerokoodin. Siru laitetaan erityisellä neulalla koiran niskanahkaan. Mikrosirun asennus ei satu sen enempää kuin rokotuskaan eikä koira myöhemmin tunne sirua lainkaan. Sirun sisältämä koodi voidaan tarkistaa helposti mikrosirun lukulaitteella.

Tatuoinnissa korvan sisäpuolelle painetaan tatuointipihdeillä koiran rekisterinumero, jossa vuosiluku on korvattu kirjaimella. Tatuointi on koiralle melko kivuton toimenpide. Joskus numerosarja kuitenkin muuttuu epäselväksi ja täten käyttökeltomaksi. Yleensä tatuointi on kuitenkin varsin hyvä tapa merkitä suuren rodun pentuja, mikäli korvan sisäpuolen ei odoteta karvoittuvan voimakkaasti.

Harkitse ennen kuin hankit

Jos perheeseesi on ajateltu hankkia bernhardinkoiran pentu, harkitse tarkoin ja keskustele kaikkien perheenjäsenten kanssa, miksi teille halutaan ostaa pentu ja miksi juuri bernhardinkoira. Mitään eläintä ei pidä hankkia hetken mielijohteesta, eikä siksi, että lapset niin toivovat koiraa. Saatat olla tavannut viehättävän ja tottelevaisen bernhardinkoiran, joka käyttäytyy kuin ihmisen mieli. Muista kuitenkin, että vaikka bernhardilainen toki onkin älykäs koira, ei sekään itsestään asioita opi, vaan hyvin käyttäytyvän koiran omistaja on ollut taitava ja johdonmukainen kouluttaja. Jokainen koira tarvitsee peruskoulutuksen, jotta siitä kasvaisi yhteiskuntakelpoinen ihmisen paras ystävä. Ajattele asiaa realistisesti: koira tulee olemaan perheesi jäsen toivottavasti lähes kymmenen vuotta.

Bernhardinkoira vaatii tilaa ympärilleen, se ei siis välttämättä ole sopiva rotu kerrostaloasuntoon. Bernhardinkoira hankkiessasi sinun tulee myös muistaa, että vain muutaman kuukauden ajan se on pehmeä ja suloinen pentu. Tuota pikaa siitä kasvaa pitkäraajainen, suuri, kömpelö eläin, joka syö paljon, karvaa, kuolaa ja sotkee koko kodin. Oletko varma, että jaksat rakastaa sitä myös kurakeleillä, kun se jatkuvasti tuo sisään hiekkaa ja kuraa isoissa tassuissaan? Entä karvanlähtöaikana, jolloin irtoavia tupsuja leijailee ruokapöydällesi? Puhumattakaan kuivuneista kuolapylväistä katonrajassa...?

Bernhardinkoiran omistamisesta ei siis aina ole pelk-

kää iloa, vaan myös paljon vaivaa ja vastuuta. Kaikki tälle rodulle sydämensä menettäneet kuitenkin yhtyvät mielipiteeseen: "On se sen arvoista!"

Bernhardinkoira on perusluonteeltaan ystävällinen, lempeä ja lämminsydäminen jättiläinen. Jotta sen luonne kehittyisi oikein, tarvitsee se kohtelussaan paljon rakkautta ja johdonmukaisuutta. Se kiintyy kotiväkeensä syvästi, ja mikään ei ole sille katkerampaa, kuin ero omasta perheestä. Älä siis koskaan hanki tätä rotua harkitsemattomasti sellaisiin olosuhteisiin, että muutaman kuukauden kuluttua on lehdestä luettavissa ilmoitus: "Myydään 7 kk:n ikäinen bernhardinkoira pitovaikeuksien takia." Älä aiheuta viattomalle pennulle niin suurta surua ilman sen omaa syytä, vain omaa ajattelemattomuuttasi! Bernhardinkoira on mieleltään vilpiton. Se kiintyy sinuun ja rakastaa sinua koko suurella koiransydämellään. Muista, että on velvollisuutesi olla olla sen rakkauden arvoinen!



Pennun etsiminen

Kun sitten koko perheen kanssa on tehty päätös, että halutaan juuri bernhardinkoira, ei kannata suin päin ottaa ensimmäistä pentua, jota myynti-ilmoituksen perusteella mennään katsomaan. Yhteydenotto rotuyhdistyksen pentuvälitykseen on hyvä tapa aloittaa pennun etsiminen. Käy myös Suomen Kennelliiton ylläpitämässä KoiraNet-jalostustietojärjestelmässä www.osoitteessa.jalostus.kennelitto.fi. Siellä voit tutustua esimerkiksi kasvattajakohtaisiin listauksiin ja koirien terveystuloksiin. Koiranäyttelyissä voit tavata bernhardinkoiran omistajia ja kasvattajia, ja siellä voit ehkä nähdä myös tulevan pentusi molemmat vanhemmat.

Ota selvää kasvattajista ja haastattele heitä. Kysele kaikkea mitä mieleen tulee, jotta saat selville, onko tämä

mahdollinen tulevan pentusi kasvattaja todella perehtynyt asiaansa, ja saavatko pennut riittävän hyvän alun elämälleen syntymäkodissaan. On erittäin tärkeää, että sinun ja koirasi kasvattajan välille muodostuu hyvä ja vilpiton suhde, sillä kysyttävää tulee matkan varrella monta kertaa.

Se, että tulevan pentusi vanhemmat ovat tai eivät ole menestyneet hyvin näyttelyissä, ei välttämättä ole tae laadusta eikä sen puutteesta. Näyttelymenestyksen lisäksi on hyödyllistä kiinnittää huomiota muihinkin seikkoihin, kuten vanhempien, niiden sisarusten ja vanhempien terveystuloksiin sekä mahdollisiin muihin koetuloksiin. Mikäli pennun vanhemmilla on aikaisemmin syntyneitä jälkeläisiä, myös niiden näyttely- ja terveystuloksiin kannattaa tutustua.

Pennun hankinta

Kun olet löytänyt mieleisesi pennun ja kasvattajan, ja päätät lähteä katsomaan pentua tai hakemaan sitä kotiin, on tärkeää, että näet ainakin osan koko pentueesta ja etenkin niiden emän. Emän luonne nimittäin vaikuttaa suuresti sen jälkeläisiin; käyttäytymisellään emä myös opettaa pentujaan. Olisi hyvä, jos voisit tutustua myös pentueen isään, mutta se voi olla esimerkiksi pitkien välimatkojen vuoksi mahdotonta.

Terve pentu on reipas ja tulee iloisesti ihmisen luo – elleivät pennut nyt juuri makaa reporankana ruokailun ja

ulkoleikin jälkeen. Bernhardinkoiran pentu painaa noin 8-viikkoisena eli luovutusikäisenä suunnilleen 8–12 kg, tämä riippuu tietysti paljon pentueen koosta.

Kasvattajan tulee kertoa kyseisen pennun ulkonäöstä, onko se esimerkiksi värien suhteen rotumääritelmän mukainen, ja muutenkin ko. yhdistelmästä ja rodusta yleensä mm. sairauksien suhteen. Kokenut kasvattaja osaa yleensä katsoa päällisin puolin, onko pentu terve, mutta jos haluat, voit vaatia pennusta eläinlääkärin terveystodistuksen.

Bernhardinkoiralla on yleensä syntyessään takajaloissa kannukset eli ns. viidennet varpaat. Nämä kasvattaja on poistattanut, sillä aikuisella koiralla ne saattavat haitata liikkumista ja jopa repeytyä esimerkiksi metsälenkillä.

Kaikki pennut eivät ole luonteeltaan samanlaisia. Jos kasvattaja on viettänyt aikaansa pentueen parissa ja seurannut niiden kehitystä, hän osaa kertoa jotakin kustakin pennusta. Pesueen rämäpäisin, itsevarma ja mitään pelkäämätön urospentu ei ehkä ole se paras valinta ensikertalaiselle koiranomistajalle, ja se poppoon ujoin ei välttämättä ole paras valinta raunio-koiratoiminnasta haaveilevalle. Katso siis muutakin kuin vain pennun ulkonäköä ja väriä. Etenkin tässä vaiheessa kasvattajalla tulee olla aikaa sinulle ja perheellesi, olettehan hankkimassa perheenjäsentä moniksi vuosiksi!

Kasvattajan pitäisi antaa hoito-ohjeet paitsi suullisesti myös kirjallisena. Sillä hetkellä, kun pentu on valittu ja kotiinlähdön aika koittaa, ei näihin seikkoihin malta keskittyä, joten on hyvä, kun voi kotona rauhassa lukea ne. Jos käyt varamassa pennun en-

nen sen luovutusikää, pyydä hoito-ohjeet jo silloin mukaasi, niin ehdit paneutua niihin ennen h-hetkeä.

Kasvattajan tulee aina tehdä pennusta virallinen kauppasopimus Suomen Kennelliiton laatimalle lomakkeelle, josta toinen kappale tulee ostajalle. Lue kaikki paperit huolellisesti, jotta tiedät mihin nimesi laitat.

Yleensä pentue on rekisteröity niiden ollessa luovutusikäisiä, ja siten saat koirasi rekisterikirjan mukaasi jo pentua noutaessasi. Mikäli paperit eivät vielä ole ehtineet saapua, kasvattajan tulee toimittaa ne ilman eri maksua. Rekisterikirjan mukana tulee Omistajailmoituskortti, joka sinun tulee täyttää ja lähettää Kennelliitton. Paluupostissa saat Omistajatodistuksen, jota tarvitaan ainakin siinä vaiheessa, jos koira vaihtaa omistajaa.



Pentu tulee kotiin

Vihdoin koittaa se päivä, jolloin noudat oman pentusi kotiin. Kasvattaja on yleensä pessyt pennun, joten saat sievän ja puhtaan käärön mukaa-si. Matkaa varten on hyvä varata mukaan talouspaperia, sillä pentu saattaa voida pahoin automatkalla. Talvis-aikaan on huolehdittava, että auto on

riittävän lämmin, kesähelteillä taas on varsinkin pitkällä matkalla syytä pitää taukoja ja tarjota pennulle vettä.

Kasvattajan tulee antaa mukaan hieman sitä ruokaa, mihin pentu on synnyinkodissaan tottunut, varsinkin jos juuri sitä merkkiä ei ole saatavissa omalta paikkakunnaltasi.

Koti on syytä rauhoittaa, kun pentu tulee. Pennulle kaikki on uutta ja outoa, ja sen on annettava rauhassa tutustua uuteen ympäristöönsä. Ei siis ole hyvä kutsua sukulaisia ja tuttavias heti ensimmäisinä päivinä ihailemaan uut-ta tulokasta.

Pentu on nyt yleensä ensimmäistä kertaa erossa emästään ja sisarus-sistaan, joten on tärkeää, että vietät sen kanssa aikaa, jotta se tuntee olonsa turvalliseksi. Päätä kuitenkin jo valmiiksi, missä huoneissa koira saa oleskella. Mikäli et halua sen menevän esimerkiksi lastenhuoneeseen, opeta se pennulle jo pienestä pitäen.

Valmista pennulle sopiva makuupaikka, se voi olla esimerkiksi huopa tai matto sopivassa nurkassa tai pöydän alla. Pentu hakeutuu mielellään turvallisen tuntuiseen koloon. Makuupaikan tulee olla vedoton ja lämmin, ei kuitenkaan kuuma. Jos alusta asti opetat sen nukkumaan sohvalla tai sängyssäsi, tekee se sen todennäköisesti aikuisenakin.

Tarpeellisia tarvikkeita

Perushoitoon liittyviä tavaroita on hyvä hankkia jo ennen kuin pentu tulee, mutta kaikkea ei suinkaan tarvitse ostaa kerralla. Esimerkiksi ruokakupiksi riittää aluksi pienehkö (kahdeksanviikkoiselle pennulle reilun viilikupin kokoinen) kippo, aikuisen tarvitsemaa suurta teräskulhoa ei vielä tarvita.

Seuraavat perustarvikkeet tulee hankkia ennemmin tai myöhemmin:

- ruoka- ja vesikuppi
- panta ja talutin
- kynsileikkurit
- kampa, harja, pohjavillahara
- koiranshampoo
- turvallisia puruleluja

Ruoka- ja vesikupin on hyvä olla ruostumatonta terästä, joka on kestävä, turvallinen ja helposti puhtaana pidettävä materiaali. Teräskuppeja löytyy perusmallina ja liukusteilla varustettuna. Muoviset kupit eivät ole niin kestäviä, ja ne saattavat kiinnostaa pennun hammaskalustoa aivan muu-sa kuin ravintomielessä.

Pennun kasvaessa olisi hyödyksi, jos kupit voisivat olla hieman korkeammalla kuin lattialla, jolloin se voi syödä ja juoda etujalat suorina. Tähän tarkoitukseen on saatavissa hienoja telineitä, mutta "laajalierisen" kupin voi toki asettaa vaikkapa ämpärin tai pahlilaatikon päälle. Raikasta vettä on syytä olla aina tarjolla. Kupin alla voi pitää vaikka froteepyhettä, niin pentu ei kastele kupin ympäristöä.

Pikkuhiljaa voidaan alkaa opetella taluttimessa kulkemista. Pentupannaksi on parasta hankkia pehmoinen, säädettävä kaulain, vaikka sekin jää säätömahdollisuuksista huolimatta yllättävän nopeasti liian pieneksi. Nahkainen talutin on käsille miellyttävin, niitä on saatavana monen pituisia ja säädettäviäkin.

Ns. kelatalutinta ei kannata hankkia ainakaan opetettavalle pennulle. Kelataluttimella saa pennun vain oppimaan ainakin hihnassa kiskomista, koska talutin antaa pennulle aina lisää etäisyyttä sen omien mielihalujen mukaan.

Kynsileikkurit hankitaan tässä vaiheessa, samoin sopivaa pureskeltavaa, mikä voi myös tietysti olla vaikka vanha jalkapallo. Joitakin turkinhoitovälineitä on myös hyvä olla alusta asti.

Muita välttämättömiä tarvikkeita ei oikeastaan olekaan, mutta käydes-säsi koiratarvikeliikkeessä löydät sieltä kyllä paljon muutakin enemmän ja vähemmän tarpeellista tavaraa.

Sisäsiisteys

Pentu oppii nopeasti sisäsiistiksi, kun sille vain on aikaa. Yleensä pentu tekee tarpeensa heti herättyään ja syötyään. Usein hätä tulee myös kesken leikin, ja onkin opittava seuraamaan pennun käyttäytymistä, jotta pissahätä ehtii reagoida.

Kun pennun herättyä kiikutat sen välittömästi ulos, se tekee tarpeensa yleensä heti. Sitten vain kehutaan kovasti ja mennään takaisin sisään. Näin pentu ymmärtää, että kyseessä oli ulos pissiminen, ulos leikkimään voi sitten mennä hetken kuluttua uudestaan.

Kasvattajan luona pentu on yleensä tottunut tekemään tarpeensa sanoma-

lehdelle, ja tätä kannattaa tietysti hyödyntää. Aseta lehti lattialle aina vain lähemmäs ulko-ovea, niin pentu piankin ymmärtää, että siihen suuntaan on tarkoitus mennä.

Vahinkoja sattuu vielä pitkän aikaa, mutta yleensä noin puolivuotiaana koira on sisäsiisti. Jos lätäkkö on jo tullut väärään paikkaan, etkä itse ollut juuri silloin vieressä, on aivan turha torua pentua siitä – se ei enää tiedä mistä sille vihoitellaan.

Ehdottomasti tuomittavaa on myös vanha tapa, että kuono painetaan liikaan. Sitä pentu ei voi alkuunkaan ymmärtää!

Peruskoulutus

Ole johdonmukainen pennun kanssa. Sopikaa perheessä keskenänne, mikä on koiralle sallittua ja mikä ei. Pentu vain hämmentyy, jos se vaikka tunti sitten sai maata sohvalla ja seuraavassa hetkessä se onkin kiellettyä. Kunnollinen kotikasvatus takaa, että koirasta tulee uskollinen ja luotettava perheenjäsen. Hyvin käyttäytyvä koira on paitsi iloksi omistajalleen, myös esimerkkinä ympäristölleen, joka tänä päivänä ei valitettavasti aina ole niin koiramyönteinen.

Luovutusikäiselle pennulle asiat pitää opettaa pikkuhiljaa, vain lyhyitä hetkiä kerrallaan, pennulla ei ole vielä kärsivällisyyttä pidempiin koulutushetkiin. Älä koskaan huuda pennulle, koira kuulee ja huomaa hyvin pelkät äänensävyyn muutoksetkin. Napakka

ei, kun pentu tekee jotakin kiellettyä, ja reippaat kehumiset sen onnistuttua toivotulla tavalla. Älä käytä monimutkaisia käskysanoja, vaan selkeitä, myös vartalolla tehostettuja käskyjä, jotka toistetaan aina samalla lailla.

Heti pennun saavuttua kotiin voit aloittaa pennun oman nimen ja luoksetulon opettamisen. Luoksetulon tulee aina olla miellyttävä kokemus, eikä koira saa koskaan rangaista silloin kun se tulee luokse! Ei vaikka pentu olisi matkalla hidastellut tai jäänyt ihmettelemään jotain. Muutenkin halveksivalla äänensävyllä sanottu kielto sana tulee antaa täsmälleen oikeaan aikaan, eli juuri silloin kun pentu tekee väärin. Jos tilanne on jo ohi, ei koira ymmärrä mistä sitä kielletään tai torutaan.

Koira on laumaeläin, ja ihmisperheessä sen on syytä olla lauman alin, mutta toki kunnioitettu, jäsen. Tätä laumajärjestystä voi opettaa heti alusta pitäen niinkin yksinkertaisella tavalla, että ovesta menee ensin ihminen, koira tulee perässä.

Mikäli pentu murisee sen ruokakuppiä lähestyttäessä, kannattaa pennulle tarjota ruokaa pitämällä ruokakuppiä kädessä koko syönnin ajan. Näin koira oppii, ettei sen tarvitse puolustaa ruokakuppiään, koska kukaan ei ole viemässä siltä ruokaa pois.

Taluttimessa kiskomatta ja hyppimättä kulkeminen on yksi tärkeimmistä koiralle opettavista asioista. Bernhardinkoira on aikuisena suuri ja voimakas koira, joka nelivetoisena on mahdoton hallittava pelkällä voimalla. Hihnassa kiskova 80-kiloinen koira pieni ihminen perässään ei ole edes huvittava näky, se voi aiheuttaa jopa vaaratilanteita. Pantaa on hyvä pitää

pennun kaulassa lyhyitä aikoja kerrallaan sisälläkin, näin se tottuu siihen. Jos pentu alkaa leikkiä hihnansa kanssa pureskellen sitä ja ”taluttaen itse itseään”, toru sitä selkeästi äläkä mene itse mukaan tähän leikkiin.

Muista: mitä et halua koirasi tekevän aikuisena, ei ole sallittua pentunaakaan. Hyppiminen ihmisiä vasten, näykkiminen, pöydälle kurottelu, kerjääminen, tempuulu kynsiä leikattaessa tai turkkia hoidettaessa - kiellettyjä kaikki tyynni, mikäli sinä ja perheesi vain niin päätätte alusta asti.



Ruokinta

Luovutusikäinen, 8-viikkoinen pentu syö neljä kertaa päivässä. Kasvattaja ohjeistaa mihin aikoihin pentu on tottunut ruokailemaan. Ruoka-aikoja voi tietenkin pikkuhiljaa muuttaa perheen oman rytmin mukaiseksi, mutta aterioiden välit tulee pitää suhteellisen tasaisena ja samanlaisena.

Suunnilleen kolmen kuukauden ikään asti pennulle tulee antaa neljä ateriaa päivässä. Tämän jälkeen ruokintakertoja vähennetään portaittain siten, että 4–7-kuukautinen pentu syö kolme ateriaa päivässä, ja sitä vanhempi koira kahdesti päivässä. On tietysti huomattava, että pennun kasvaessa ja

aterioiden lukumäärän vähentyessä kerta-annos suurenee.

Aikuinen koira ruokitaan kahdesti päivässä, näin mahalaukun ei tarvitse venyä yhtä suurta ateriaa varten. Ruokaa ei saa antaa 1,5–2 tuntia ennen tai jälkeen lenkkeilyä tai muun fyysisen rasituksen. Tällä estetään mahalaukun kiertymän syntymistä.

Koiralle annetaan ruoka aina suunnilleen samaan aikaan, mutta kelloa ei tarvitse kuitenkaan noudattaa orjalisesti, eiväthän kaikki päivät ole aina samanlaisia. Jollei koira kohtuullisen ajan kuluessa syö (noin 15 min.), otetaan kuppi pois ja ruoka voidaan tarjo-

ta n. tunnin kuluttua uudelleen. Näin ehkäistään nirsoilua ruoan suhteen. Mikäli koira ei vieläkään syö ruokaansa, samaa ruokaa ei pidä enää tarjota, vaan se tulee laittaa roskiin pilaantumisvaaraan vuoksi! Koiralle paasto on aivan luonnollinen olotila, eihän metsästävillä eläimilläkään vatsa ole jatkuvasti täysi. Ei siis pidä väkisin tuputtaa koiralle ruokaa, jos se ei maistu. Kyllä koira sitten syö, kun sen on nälkä. On toki ymmärrettävä, että jos koira on sairas, se ei sen vuoksi syö. Tällöin on huolehdittava, että se saa ainakin riittävästi nestettä juomalla. Kasvava pentu ei myöskään voi olla montaa päivää syömättä, eikä varsinkaan juomatta.

Pennulle tulee antaa sitä ruokaa mihin se on kasvattajan luona totunut, ja muutenkin noudattaa kasvattajan ruokintaohjeita. Usein kasvattaja antaaakin ruokaa mukaan ainakin parin päivän tarpeiksi, ellei oikean ruokamerkin hankinnasta ennen pennun saapumista uuteen kotiin ole sovittu jotakin etukäteen. Bernhardinkoiran pennun oikea ruokinta onnistuu parhaiten laadukkaalla, rodulle sopivalla kuivamuonalla. Kasvattajan tulee antaa yksilölliset, kirjalliset hoito- ja ruokintaohjeet pennun mukana. Saman pentueen pentuesisarilla voi olla erilaiset ruokintaohjeet, riippuen kasvattajan laskemasta pennun kehitysarviosta ja olosuhteista, joissa se tulee kasvamaan.

Pennut saattavat siis kasvaa hyvin eri tahtiin. Joku käyttää hyödykseen kaiken saamansa ravinnon, toinen taas ei – kasvuolosuhteet vaikuttavat paljon yksilölliseen ravinnontarpeeseen. Sopiva kasvuvauhti pennulle on noin 1,5 kg:n painon lisäys viikossa.

Pentu ei saa missään vaiheessa olla lihava, joskaan ei liian laihakaan! Bern-

hardinkoira on hyvin nopeasti suureksi kasvava rotu. Jos se pidetään pentuaikana selkeästi lihavana, ei sen vielä kehittymätön luusto kestä ylimääräistä painoa, jolloin voi tulla sekä luusto- että nivelongelmia. Liian laiha kasvatettu pentu ei vastaavasti saa kaikkia terveeseen kasvuun tarvittavia rakennusaineita ravinnosta. Kasvu-aikana pennun tulee olla ennemmin hoikka kuin pullero. Terve maalaisjärki käyttöön toki tässäkin asiassa: jos pentu on suorastaan nälkiintynyt, ei siitä kasva koskaan kunnollista koira. Selkärangan luut eivät saa törröttää eivätkä kylkiluut näkyä, mutta kylkiluiden tulee kuitenkin tuntua kun niitä koettelee, eivätkä ne saa hävitä läskien joukkoon. Pörröinen pentukarva saattaa hämätä, mutta pesun yhteydessä märkinä näet koirasta selvästi millaisessa kunnossa se on. Koiraa ei aikuisenakaan tarvitse lihottaa ja ylen syöttää; bernhardinkoiran massa rakentuu luuston vahvuudesta, suuresta koosta ja hyvästä lihaskunnosta, ei koskaan laskeista.

Kuivamuonat

Kuivamuonavalmisteen valinnassa on huolehdittava, että valmiste on raaka-aineiltaan korkealaatuista ja että sen sisältämät ravintoarvot ovat rodulle mahdollisimman ihanteelliset. Marketeissa myytävien kuivamuonalaatujen ravinnearvot ja ravintotasapainot eivät vastaa rodun vaatimuksiin, vaan rodulle soveltuvat, laadukkaat kuivamuonamerkit löytyvät poikkeuksetta eläintarvikeliikkeiden valikoimista.

Kuivamuona tulee aina ennen tarjoilua turvottaa kylmässä vedessä ja ruoka-astian on oltava ehdottomasti puhdas ruoan käymisprosessin ehkäisemiseksi. Turvotessaan kuiva-

muonanappulat imevät itseensä keskimäärin nelinkertaisen määrän vettä, minkä ei siis tule antaa tapahtua koiran vatsassa syöttämällä liottamatonta ruokaa, koska tällöin tarvittava neste imeytyy suoraan koiran kehosta!

Ruokinnassa on muistettava, että kuivamuona on sellaisenaan täysipainoista ravintoa. Älä siis missään nimessä lisää ruokaan mitään vitamiineja, hivenaineita tai kalsiumia! Turvonneeseen muonaan voit kyllä toisinaan laittaa tilkan piimää, kermaviiliä tai raejuustoa, mutta niitäkään ei tarvita, koska tällöin kalkkiarvot kasvavat suhteessa fosforin määrään ja ravinteiden imeytymiseen tärkeimmin vaikuttavien aineiden tasapaino särkyy. Lehmänmaitoa tai muita käsittlemättömiä maitovalmisteita ei saa koiralle antaa, sillä niitä koiran vatsa ei kestä.



Kuivamuonan sekaan ei koskaan tule lisätä perheeltä jääneitä ruoan tähteitä jo siitä syystä, että mausteet ja suola eivät ole koiran ruoansulatusjärjestelmään soveltuvia aineita. (Ks. myös sivut 29–30, kielletyt ruoka-aineet.)

Eri roduille, myös suurikokoisiksi kasvaville, on kehitetty juuri niiden erityistarpeita vastaavia kuivamuonia, joissa on optimaaliset määrät ravintoaineita. Vuoden iästä eteenpäin sopiva valkuaisen ja rasvan suhde ruoassa on noin 22–25 % valkuaista ja 12–15 % rasvaa, koiran iästä, elinolosuhteista ja aktiviteeteistanne tosin riippuen.

Useimmat kuivamuonasarjat sisältävät perusraaka-aineiltaan toisiaan vastaavia tuotteita, joten siirtyminen pentu- tai junioriruosta aikuisen ruokaan samassa ruokamerkissä ei yleensä aiheuta vatsaongelmia. Vaihdettaessa ruokamerkkiä kannattaa uutta ruokaa pikkuhiljaa lisätä aikaisemmin käytetyn ruoan sekaan vähentäen aiemman ruokamerkin määrää siten, että vaihto on tapahtunut noin viikossa-parissa.

Koiran suoliston on lyhyt, mikä tarkoittaa, että sen on lyhyessä ajassa imeytettävä tarvitsemansa ravinto-aineet syömästään ravinnosta. Tämän vuoksi koiran vatsa ei kestä äkillisiä muutoksia. Koiralle onkin parempi, että se syö aina samanlaatuista ruokaa. Meistä ihmisistä tämä saattaa kuulostaa tylsältä, mutta koiran hyvinvoinnille on todellakin terveellisempää niin. Ei myöskään kannata kokeilla jatkuvasti eri ruokamerkkejä, tai ainakin samaa merkkiä on testattava kolme–neljä viikkoa, ennen kuin voi varmasti sanoa sopiiko se koiralle vai ei.

Kasvava koira tarvitsee ravinnokseen sekä rakennusaineita että ylläpitoaineita. Koirarotuja on monenkokoisia, kilonpainoisista kääpiökoirista satakiloisiin jättiläisrotuihin, ja niiden kasvutahti ja ravinnontarve on aivan erilainen. Pienten rotujen penuille tarkoitettujen kuivamuonot ovat tuoteselostukseltaan varsin erilaisia verrattuna nopeasti kasvavan tai aikuisen koiran muoniin.

Kuivamuonien tuoteselosteita tutkittaessa voidaan huomata, että olisi lähes mahdotonta sekoittaa ja tasapainottaa itse valmistettu ruoka (ns. kotiruoka) juuri sopivaksi kasvavaa pentua ajatellen. Siksi onkin turvallista – ja helppoa – käyttää valmisruokia, varsinkin kun tietää, että tiettyjen ravintoaineiden liiallinen tai liian vähäinen syöttäminen voi aiheuttaa koiralle vakavia luusto- ja kehityshäiriöitä.

Monissa ruokasarjoissa on erilaisia valmisteita koiran eri elämänvaiheita varten: on penturuokaa, aikuisen perusruokaa, työkoiran aktiiviruokaa, laihdutusruokaa ja senioriruokaa. Korkealaatuisten kuivaruokien sulaavuus on hyvä, koiran ulosteet ovat pienehköjä ja kiinteitä, ja ruokittaessa kerta-annokset ovat myös pieniä. Näin ollen korkealaatuiset kuivaruokat siis tulevat käytössä edullisemmaksi kuin halvemmat, mutta heikompileatuiset ”markettiruokat”.

Kotitekoisen koiran ruoka

On tietysti myös mahdollista valmistaa koiralle ruoka itse. Joillekin yksilöille eivät tehdasvalmisteiset muonot välttämättä sovi, yleisimmin allergian tai jonkin sairauden vuoksi. Tämä tosin on isolle rodulle työllästä ja vaatii erinomaista ravintoasiantuntemusta. Itse valmistetun ruoan koostumus voi

myös vaihdella ja tällöin kulloinkin valmistetun ruoan ravintosisältö on laskettava ravintotaulukoista. Lisäksi ruoka tulee tasapainottaa erilaisilla kalsium-, vitamiini- ja hivenainevalmisteilla, joiden annostelua ei missään nimessä saa ylittää, mutta ei myöskään alittaa. Mikäli itse valmistettuun ruokaan sekoitetaan myös kuivamuonaa, eri hiven- ja lisäaineiden annostelua on pienennettävä ottaen kuivamuonan sisältämät määrät huomioon. Edellä mainittujen valmisteiden ohjeissa annostelu tapahtuu yleensä X-määrä tablettia tai jauhetta/koiran painokilo. Koiran saavutettua 60 % aikuispainostaan, ei lisäaineen määrää kuitenkaan enää tule nostaa.

Pennulle ei tule antaa liikaa eläinvalkuaista sisältävää ruokaa. Sopiva suhde on 1/3 eläin- ja 2/3 kasvikunnasta. Pelkällä puurolla bernhardinkoira ei siis todellakaan elä!

Oikean ruokinnan perusta on kalsiumin (Cal) ja fosforin (P) suhde (yhden suhde puoleentoista, jossa kalsium ei saa ylittää 1,5 %, mieluummin Cal enintään 1,35%). Jos pennulle syötetään jatkuvasti lihaa tai kalaa, se saa niistä moninkertaisen yliannostuksen fosforia. Tällöin kalsium–fosforitasapaino häiriintyy, minkä seurauksena pentu kasvaa liian nopeasti ja muiden rakennusaineiden optimaalinen imeytyminen heikkenee, mitkä yhdessä altistavat kasvuhäiriöille.

Aiemmin mainitun kalsium–fosforitasapainon ylläpitämiseksi tarvitaan myös vitamiineja, lähinnä auringonvalosta ihan itsestään saatavaa D-vitamiinia. C-vitamiini taas edistää kalsiumin imeytymistä. Liha ja kala sisältävät runsaasti fosforia, sisäelimet esim. A-vitamiinia. A- ja D-vitamiinit ovat rasvaliukoisia ja siten varastoituvat elimistöön, joten niiden liiallinen

syöttäminen aiheuttaa myös usein luusto-ongelmia. Älä siis missään nimessä lisää kalanmaksajäätettä tai mitään muutakaan runsaasti vitamiineja sisältävää valmistetta kasvavan koiran ruokaan kuivamuonalla ruokittaessa. Myös ns. kalkin (teolliset kalsiumvalmisteet) liiallinen syöttäminen aiheuttaa luusto-ongelmia, mutta yhtä lailla vaikeuksia syntyy myös sen puutteesta.

Tunnetuin itse tehdyn koiranruoan esimerkki on **Yrjölän puuro**. Tässä siitä muokattu resepti (lähde Pvk-luento 8/2005), josta tulee noin 6 000 kilokalorin verran ruokaa:

- 100 g täysjyvä- tai tummaa riisiä (ei valkaistua)
- 100 g hirssiä, kokonaisena
- 100 g tattaria, kokonaisena tai rouhittuna
- 100 g ohrasuurimoita (HUOM! jos koiralla on todettu vilja-allergia, korvataan ohra esim. riisillä)
- 100 g hapatettua maitovalmistetta
- 5 g merisuolaa (suolaa ei tarvita lainkaan, jos käytät reiluhkosti lihaa)
- Porkkanaa tai sekavihanneksia yms. maun mukaan.
- 2,5 l vettä, kuivalihaa käytettäessä noin 3 litraa.
- 400–600 g kuivalihaa tai rasvaista jauhelihaa tai rasvaista kalaa
- 100 g kylmäpuristettua pellavaöljyä (jos käytetään lihaista rasvaa, ei öljyä tarvita kuin 20 g).
- 500 g jotain täysravintoa

Viljaseosta liotetaan vedessä noin 10 tuntia (esim. yön ajan). Liotusvettä ei tarvitse kaataa pois, vaan sen voi jättää puurovedeksi.

Liha voidaan lisätä joko ennen puuron paistamista tai heti uunista otettua. Jotkut haluavat antaa lihan tai kalan raakana jäähtyneen puuron

kanssa, mikä on luonnonmukainen, mutta hieman riskialtis tapa. Porkkana ja vihannekset lisätään ennen puuron paistamista, sillä raa'at juurekset eivät sula koiran suolistossa. Täysravinnon voit lisätä vasta kylmään puuroon tarjolle annettaessa, samoin kylmäpuristettu öljy lisätään ehdottomasti vasta kylmään valmiiseen puuroon.

Lisää uunivuokaan vettä, siten että sitä on yhteensä noin 2,5 litraa. Paista 200 asteen lämpötilassa vähintään 2 tuntia.

Tällä tavalla tehtävässä Yrjölän puurossa lisukkeineen on proteiinia noin 30–33 %, rasvaa noin 16–17 %, hiilihydraatteja noin 38–41 %. 100 grammassa rehuseoksen kuiva-ainetta on sulavaa energiaa noin 390–410 kcal, eli 1 600–1 700 kj. Koko annoksessa on 5 800–6 100 kilokaloria, eli 24 700–25 500 kilojoulea. Kun noin 70-kiloisen koiran metabolinainen paino on n. 24,2 elopainokiloa (laskettu kaavalla: koiran paino (kg) potenssiin 0,75) ja kutakin kohti koira tarvitsee keskimäärin noin 140 kilokaloria vuorokaudessa, niin valmistuserästä saadaan noin 1½ päiväännosta.

Kiellettyjä ruoka-aineita

Älä anna koiralle raakaa järvikalaa (lapamadot), linnunluuta (teräviä) tai maustettua ruokaa. Koiralle ei missään nimessä saa antaa minkeille tai muille turkiseläimille tarkoitettuja rehuja – niissä on koiralle vaarallisen paljon vitamiineja ja niiden koostumus on aivan muuta kuin mitä koira tarvitsee!

Koira ei ole kasvissyöjä, se siis tarvitsee myös eläinvalkuaista. Peruna ei ole koiranruokaa, se on silkkaa vatsantäytettä, jota koiran elimistö ei kykene käyttämään hyväkseen.

Suklaa, ksylytoli, ihmisten lääkkeet ja monet huonekasvit ovat koiralle hengenvaarallisia, älä siis koskaan jätä niitä koiran ulottuville.

Makupalat ja herkut

Kaikessa koulutuksessa on hyödyllistä käyttää ainakin aluksi makupaloja. Pieni makkaranpala tms. voi saada ihmeitä aikaan. Koirat pitävät usein myös raaosta vihanneksista: kurkusta, salaattista, tomaatista jne. Joku koira saattaa napsia marjatkin pensaista. Mikäli koira mielellään syö näitä, ei siitä varmasti haittaa ole, kunhan kasvokset eivät ole ainoa ravinnonlähde.

Jos ongelmia tulee...

Jos kysyt koirasi ruokinnasta muilta, saatat saada tusinan verran erilaisia ohjeita siitä, miten sinun pitäisi/olisi pitänyt ruokkia koirasi. Suhtaudu niihin varauksella, sillä eri ihmisillä ja eri rotuisten koirien kasvattajilla on kovin erilaisia näkemyksiä siitä, mikä on paras tapa ruokkia koira. Mikäli

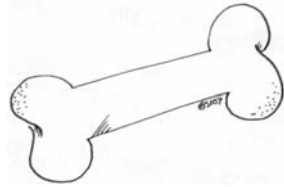
Juoma

Koiralla tulee aina olla raikasta vettä saatavillaan. Veden ei kuitenkaan pidä olla jääkylmää.

Jos pentu alkaa leikkiä vesikuppinsa kanssa, tehdään sille tyynesti ja päättäväisesti selväksi, ettei se ole sallittua. Vettä voidaan myös tarjota pennulle säännöllisin väliajoin, ja pennun juotua, kupin voi nostaa pois sen ulottuville, sillä usein pennut juovat vain huvikseen, ja se taas näkyy turhina pissalätäköinä lattioilla.

sinusta kuitenkin tuntuu, että koirasi kasvuajan ruokinta ei ole kohdallaan; jalat alkavat vääntyä tai koira on liian lihava tai laiha, ota heti yhteyttä koirasi kasvattajaan.

Kasvavan pennun eturaajat voivat joskus olla hieman ranteista taipuneet tai "turvonneet", mutta eivät koskaan taita sivulle (ranskalaisittain). Taka- raajat ovat yhdensuuntaiset ja suorat, eivät taita sivulle (pihtiasento). Jos liikunta ja ruokinta ovat kohdallaan, eturaajojen asento korjaantuu itseltään. Huomioitavaa on, että mikäli kyseessä on ruokintavirhe, vakavia raajojen asentovirheitä ei yleensä enää kuuden kuukauden iän jälkeen pysty korjaamaan. Jos jalat vääntyvät, ei pidä miettiä tulisiko pennulle antaa enemmän vai vähemmän esim. kalsiumia, vaan silloin tulee antaa sitä oikea määrä. Kasvuajan ongelmien yhteydessä ei myöskään liikaa voi korostaa oikeanlaisen eli vapaan liikunnan merkitystä pennun kehitykselle.



Varsinkin kesähelteillä näin suuri koira tarvitsee runsaasti nestettä, ja raikasta vettä pitäisikin olla saatavilla riittävän usein. Toiset koirat tykkäävät juoksevan veden juomisesta, joten joskus koira voi hemmotella ja tarjota sille juotavaa vaikka puutarhaletkusta.

Bernhardinkoira on siitä erikoinen rotu, että juotuaan puolet vedestä kahden litran astiasta, on nestettä kupissa jäljellä vielä 1,5 litraa... Ja lisäksi lattialakin on kiitettävä määrä vettä...

Rokotukset

Kun pentu on kolmen kuukauden kikäinen, sille annetaan ensimmäinen rokotus: kolmois- tai nelosrokote. Kolmoisrokote suojaa tarttuvaa makusatulehdusta, penikkatautia ja parvoa vastaan, nelosrokote lisäksi kennelyskää vastaan. Eläinlääkäriltä kannattaa tiedustella nelosrokotteen antamista erityisesti silloin, jos koira aiotaan käyttää näyttelyissä tai koira- hoitolassa. Viimeistään viikkoa ennen rokotusta koiralle tulee antaa loishäätökuuri eli ns. matolääke.

Rokotteet uusitaan kuukauden kulluttua, minkä jälkeen koiralle annetaan rokote rabiesta eli raivotautia vastaan. Elintarviketurvallisuusvirasto Evira suosittelee, että rabiesrokotetta ei anneta samanaikaisesti muiden rokot-

teiden kanssa, koska yhtäaikaista käyttöä ei ole riittävästi tutkittu.

Tehosterokotteiden ottamisesta rokotteet ovat voimassa yhden vuoden, jolloin rokotteet uusitaan (III- tai IV-rokote ja rabies). Tämän jälkeen rokotukset ovat voimassa kaksi vuotta.

Erilaisiin koiratapahtumiin, kuten näyttelyihin ja toko-kisoihin, osallistuessaan koiran tulee olla rokotettu Suomen Kennelliiton rokotusmääräysten mukaisesti. Koiran kanssa ulkomaille lähdettäessä tulee selvittää maakohtaiset rokotusvaatimukset. Rokotussuosituksat voivat toisinaan vaihdella tautitilanteen mukaan. Lisätietoja saat eläinlääkäriltäsi.

Älä koskaan laiminlyö rokotuksia, sillä se voi maksaa koirasi hengen.

Sisäloishäätö

Varmistu pentua noutaessasi, että pentu on kasvattajan toimesta madotettu vähintään kolme kertaa ennen luovutusikää. Pikkupennuilla on aina suolinkaisia, sillä kantoaika saa emässä olevat koteloituneet toukat aktivoitumaan, vaikka emä olisikin madotettu säännöllisesti. Sisäloiset hidastavat pentujen kehitystä ja siksi on tärkeää, että kasvattaja huolehtii niin emän kuin pentujenkin loishäädöstä. Jos pennulla on runsaasti matoja, se on laiha (vaikka vatsa ruoan jälkeen pömpöttääkin), pentu köhii, sen sieraimet vuotavat ja se saattaa oksentaa matoja.

Voimakas matotartunta heikentää myös vasta-ainemuodostumista, joten

loishäätö viikkoa tai kahta ennen rokotuksia on perusteltua. Näin ollen pentu madotetaan jälleen noin 11–12- ja 15–16-viikkoisena. Jatkossa koira madotetaan pääsääntöisesti kahdesti vuodessa, mutta madotusvälissä tulee huomioida myös koiran elinolosuhteet. Esimerkiksi vieraita koiria tapaavien (tai niiden oleskelupaikoilla olevien) koirien, ns. kennelkoirien, tuontikoirien ja ulkomailta käyneiden koirien madotuksen tarve tulee arvioida yksilökohtaisesti.

Sisäloishäätöön on tarjolla runsaasti eri valmisteita, kuten tabletteja ja tahnoja. Niitä myydään apteekissa, ja voit ostaa niitä myös suoraan omalta

eläinlääkäriltäsi. Lääkkeen merkkiä on syytä vaihtaa silloin tällöin, sillä eri valmisteissa on eri tehoaineet, ja ne vaikuttavat siis eri loisiin. Rutiiniloishäädössä olennaista on valmisteen teho suolinkaisiin ja hakamatoihin,

Ulkoloiset

Koirallasi saattaa olla muitakin loisia kuin sisäloisia eli ns. matoja. Yleisimpiä ulkoloisia ovat täit ja korvapunkit, mutta kyseessä voivat olla väiveet, kapi tai kirppukin. Ulkoloistartuntaa voi hoitaa ja ennaltaehkäistä esimerkiksi apteekista tai eläinlääkäriltä saatavalla valeduliuoksella, jota laitetaan pieni määrä koiran iholle valmisteen ohjeen mukaan. Punkkien torjumiskeinona voi koiralla käyttää kesäaikaan punkkipantaa.

Kun epäilet koirallasi loistartuntaa ja haluat varmistua siitä eläinlääkärillä, soita ihmeessä ensin. Hän saattaa haluata nähdä koirasi mieluummin vastaanoton ulkopuolella kuin tartuttamassa odotushuoneellista asiakkaitaan. Koirassa oleilevien ulkoloisten hävittämisen lisäksi on syytä puhdistaa huolellisesti koiran makuupaikka ja muut oleskelupaikat.

Täit huomaat siitä, että koira raputtelee itseään jatkuvasti, varsinkin kaulalta ja korvien takaa. Kun onnistut naaman seutuvilta pyydystämään harmahtavan mustan pisteen ja litsaat sen kynnellä valkealle paperille, huomaat onko se ötökkä vai ei – roskasta ei tule verta. Koiran täit eivät tartu ihmiseen, joten sitä ei tarvitse pelätä.

Korvapunkki taas asustaa koiran (tai kissan – se voi siis tarttua myös kissasta) korvassa. Se on alle puoli

sillä ne ovat yleisimmät suomalaiskoirilla esiintyvät sisäloislajit.

Madotettuasi koirasi, tarkkaile kakkoja seuraavina päivinä. Jos ulosteissa on runsaasti matoja, on mato-kuuri syytä uusua ohjeen mukaan.

milliä pitkä hyönteinen. Mikäli korvat ovat puhdistamisesta huolimatta jatkuvasti likaisen, tumman ja rakeisen, kahvinpuruja muistuttavan töhnän täyttämät, voi syynä olla korvapunkki. Koira kannattaa käyttää eläinlääkärillä, jotta mahdolliset muut syyt (kuten hiiva- tai bakteeritulehdus) voidaan sulkea pois. Korvapunkin häätämiseen on tehokasta valmistetta, joten tämäkin vaiva voidaan hoitaa suhteellisen vaivattomasti.

Jos koirassasi on tavattu ulkoloisia, on järkevää mainita niistä muille koiran ulkoiluttajille, joiden kanssa olette olleet tekemisissä. Saattaa olla, että he kaikkoavat yhteisiltä lenkeiltä joksikin aikaa, mutta ainakin olet kertonut asiasta, ja hekin voivat hoitaa koiransa kuntoon, ennen kuin vahinko pääsee kiertämään uudestaan omalle koirallesi.

Mikäli koirasi on kulkenut runsaan aluskasvillisuuden valtaamilla alueilla (lepikot, heinikot), on punkkiratsia tarpeen. Puutiainen poistetaan punkkipihdeillä tai terävillä pinseteillä. Siihen tartutaan mahdollisimman läheltä kiinnittymiskohtaa, heijataan hieman ja vedetään tasaisesti pois. Puutiainen voi pahimmillaan aiheuttaa vakavia sairauksia, joten mikäli oleskelette punkkialueella, tutki koira kauttaaltaan joka päivä ja poista mahdolliset punkit.

Makuupaikka

Pentu, kuten aikuinenkin koira, nukkuu paljon. Sen tulee aina antaa olla rauhassa silloin, kun se nukkuu, nukahtipa se sitten mihin tahansa. Koirasta tulee todennäköisemmin tasapainoinen perheenjäsen, kun sen päivittäiset toimet – syöminen ja nukkuminen – ovat rauhoitettuja.

Makuupaikan tulee olla kuiva ja vedoton, ja mielellään jollakin tavalla pehmustettu, sillä koiran kyynärpäät

”kuluvat” herkästi paljaalla lattialla makaamisesta. Kyynärpäihin voi tällöin muodostua ns. nestepusseja, joista voi olla vaikea päästä eroon. Lisäksi on erittäin tärkeää, että etenkin pentukoiran on helppo nousta makuulta liukastelematta.

Bernhardinkoiralle sopivia koiranpetejä voi olla vaikea löytää kaupasta. Makoilualustaksi käykin mainiosti pari mattoa tai vaikka vanha sohva.

Turkin hoito

Harjaa ja kampa koira säännöllisesti, totuta se jo pentuna siihen. Pitkäkarvaisella bernhardinkoiralla takkuja tulee varsinkin korvien taakse, häntään, housuihin ja raajojen sisäpinoille. Karvanlähdon aikaan ei lyhytkarvaisen bernhardinkoiran omistaja pääse sen helpommalla kuin pitkäkarvaisenkaan, sillä molemmilla karvamuunnoksilla pohjavilla irtoaa suurina tuppoina. Karvanlähdtöä nopeuttat harjaamalla koiran ns. pohjavilla-haralla vaikka parikin kertaa päivässä. Karvanlähdon aikaan on koira myös hyvä pestä, se nopeuttaa vanhan karvan lähtöä ja uuden kasvua.

Koiraa ei tarvitse pestä kuin pari-kolme kertaa vuodessa, ellei se nyt ole liannut itseään perusteellisesti esim. kuraajassa tai lantakasassa. Kura-keleillä riittää tassujen ja vatsan huuh-telu lämpimällä vedellä. On fiksua opettaa koira seisahtumaan eteisessä tassujen pyyhkimistä varten, tästä on huomattava apu loska- ja kurakeleillä!

Koirille on omia shampoita ja muita pesuaineita. Niissä on suuriakin hinta- ja laatueroja. Parhaimmat valikoimat löydät erikoisliikkeistä sekä koiranäyttelyiden myyntikojuilta.

Näyttelyyn mentäessä koira kannattaa pestä jo pari päivää aikaisemmin, jotta turkki ehtii asettua. Turkki on syytä föönätä kuivaksi. Jos koira saamennä märkänä makuulle, on todennäköistä, että turkki sojottaa sinnetänne saatuaan kuivua itsestään. Ennen pesua turkki tietysti käydään läpi ja mahdolliset takut selvitetään. Koiran kuivuttua taas siistitään mahdolliset hapsottavat, pitkät korva- ja tassukarvat (korvat nyppien tai ohennussaksilla).

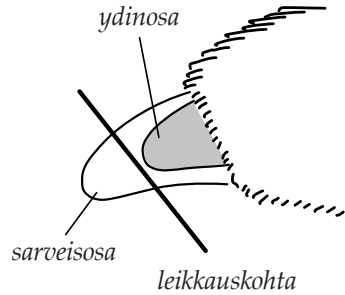
Muulloinkin tassukarvat anturoiden välissä on hyvä pitää lyhyinä, sillä ne keräävät lunta ja kuraa. ”Töppöset” saavat myös koiran liukastumaan helposti sisätiloissa. Toisaalta, jos koira on paljon ulkona talvisaikaan, suojaavat karvat tassunpohjia.

Kynnet

Leikkaa pennun kynsiä usein ja Lvähän kerrallaan, näin pentu tottuu tähänkin toimitukseen. Hanki kunnolliset koirille tarkoitettut kynsi-leikkurit, jotka voivat alusta alkaen olla suuret ja riittävän vahvat; sellaiset, joilla kykenee leikkaamaan aikuisen bernhardinkoiran kynnet. Leikkaa mahdolliset mustat kynnet varovaisesti. Muista myös etujalkojen kannuskynnet ("peukalonkynnet"), jotka eivät osu maahan, eivätkä näin ollen kulu itsestään.

Ole reipas ja määrätietoinen otteisasi. Niin kynsien leikkaaminen kuin kaikki muukin koiran hoito on tehtävä loppuun asti, kun sen kerran aloittaa.

Muista, että pienestä pallerosta kasvaa suuri ja voimakas, joten on parempi, että koira oppii jo nuorena, että kynnet leikataan, halusi se sitä tai ei.

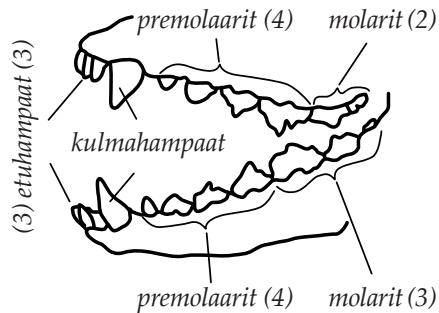


Kynnen oikea lyhentämistapa

Hampaat

Aikuisella koiralla 42 hammasta. Pennun maitohampaat (28 kpl) alkavat vaihtua pysyviin hampaisiin noin neljän kuukauden iässä. Hampaiden vaihtumista on syytä seurata, sillä joskus ei maitohammas ole vielä irronnut, kun jo uusi, pysyvä hammas kasvaa tilalle. Tällöin voi seurauksena olla vinoon kasvanut hammas tai purentavirhe. Jos maitohammas on tiukasti kiinni vielä pysyvän hampaan puhjetessa, pitää eläinlääkärin poistaa se.

Vaihtumisen aikaan pennun ikeniä kutittaa, ja se järsii mielellään kaikkea kovaa. Järjestä sille siis sallittua pureskeltavaa, mutta harkitse mitä annat. Joistakin puruleluista voi irrota pieniä osia tai koira voi nielaista ne kokonaisuena, mistä taas voi seurata suolisto-



Aikuisen koiran hammaskaavio. Huomaa, että kuva on toiselta sivulta eli hampaiden lukumäärä kerrotaan kahdella (2 x 21)

tukos tai tukehtuminen. Suuret nautdan sääriluut ovat oivallisia, niissä on mielenkiintoinen tuoksu ja pentu ei saa niistä irti vaarallisia säröjä.

Tutki silloin tällöin myös aikuisen koirasi hampaita, sillä koirillekin tulee kariesta ja hammaskiveä, jotka aiheuttavat ientulehduksia. Hammaskiveä voi itsekin rapsutella pois tai voi antaa eläinlääkärin tehdä sen. Koira kannat-

taisi totuttaa myös hampaiden pesuun jo pienestä pitäen, sillä peseminen on paras tapa pitää karies loitolla. Luiden järsiminen auttaa pitämään koiran hampaat kunnossa, ja se on koiralle luontaista ja mukavaa ajanvietettä

Liikunta

Jotta pennun lihakset ja tukiranka kehittyisivät normaalisti, tarvitsee se kasvuiässä runsaasti monipuolista liikuntaa, mutta vain sen verran kuin se itse jaksaa ja haluaa. Kun pentu saa olla vapaana (aidatulla) pihalla, se osoittaa kyllä itse liikunnantarpeensa laadun ja määrän. Pikkupennut käyttävät runsaasti tilaa leikkiessään, kun niille vain tarjotaan siihen mahdollisuus. Jos pentu on kasvattajan luona joutunut asumaan 8-viikkoiseksi asti ahtaassa pentulaatikossa, on yksi tärkeimmistä kehityskausista jo menetetty.

Älä koskaan riehu pennun kanssa syvässä lumihangessa tai liukkailla paikoilla, kuten parketilla tai jäällä. Vältä myös tarpeetonta portaiden kapuamista. On tärkeää, että koirallasi on myös oman lajinsa tuttavuuksia. Anna pennun tutustua toisiin koiriin heti, kun sen rokotukset ovat kunnossa. Rajuja leikkejä painavampien koirien kanssa kannattaa kasvuiässä kuitenkin välttää. Pyörälenkit ovat kiellettyjä ainakin vuoden ikään asti, uimistakin on ehkä syytä rajoittaa. Pulkan vetoa voi alkaa harjoitella noin vuoden iässä, mutta painoa ei siihen saa laittaa kuin vasta yli kaksivuotiaalle koiralle.

Anna pennun siis liikkua niin paljon kuin se yllyttämättä jaksaa, mutta mieluummin vapaana metsässä tai pellolla, kuin hihnassa korttelin ym-

päri! Kun koira on noin vuoden ikäisenä kasvanut täyteen korkeuteensa, pitää sitä lenkittää jo säännöllisemmin ja pidempiä matkoja. Aikuinen bernhardinkoira tarvitsee hyvin paljon liikuntaa, eikä sille todellakaan riitä pikainen ulkoilutus aamuin illoin.

Kun ulkoilutat koirasi yleisillä paikoilla, pidä mukanaasi pussia, johon voit kerätä koirasi kakat. Jokainen koiranomistaja on osaltaan vastuussa joka keväisten yleisönosastokirjoittajien suuresta joukosta. Älä anna koirasi tehdä tarpeitaan minne sattuu, vaan ole esimerkkinä muille. Tämä pätee myös näyttelyissä ja koulutuskentillä.

Vaikka kuinka olet kouluttanut koirasi tottelevaiseksi, ei ole asiallista, että annat sen juosta vapaana muualla kuin sille varatulla alueella (koirapuisotot) tai metsälennyillä (ota huomioon myös luonnonsuojelumääräykset). Aina voi tulla vastaan joku, joka todella pelkää koiria. Lisäksi voitte törmätä kouluttamattomaan koiraan, ja seurauksena voi olla ikävä koiratappelu.

Metsässä ulkoiltaessa voi koiran pantaan kiinnittää 5–8 metriä pitkän, alunperin hevosille tarkoitettun juoksu-liinan, josta saa tarvittaessa otettua helposti kiinni. Liina ei takerru pusikoihin ja puiden ympärille niin helposti kuin voisi luulla, vaan kulkee melko nästisti koiran perässä.

Harrasta koirasi kanssa

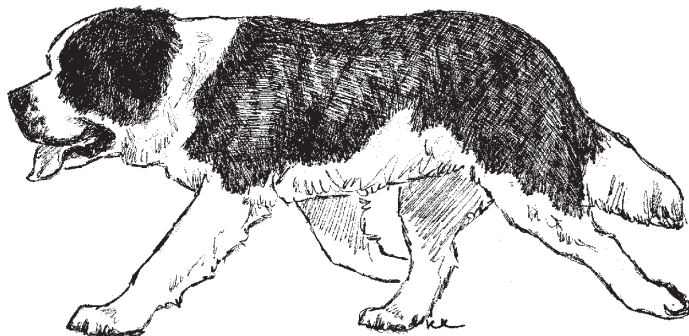
Koiran kanssa voi harrastaa monenlaisia: tottelevaisuuskoulutusta, näyttelyitä, agilityä, vesipelastusta vaelluksia jne. Vain oma innostuksesi on rajana. Kaikista koirista ei kuitenkaan ole joka lajiin. Suuri ja kömpelö bernhardinkoirauros ei ehkä ole kaikkein sopivin agilityn ketteryyttä vaativiin osiin, mutta eihän kaikkea tarvitse ottaa niin tosissaan! Pääasia on, että puuhaillet koirasi kanssa, ja että teillä molemmilla on mukavaa yhdessä.

Mitä harrastatkin, muista että pääasia on oma ja koirasi hyvinvointi. Huonotuulisena ei kannata koiraa kouluttaa. Eikä esimerkiksi näyttelyitä kannata ottaa kovin vakavissaan ja tosissaan: jonakin päivänä koirasi voi voittaa, kun taas toisena päivänä joku toinen tuomari ei löydä siitä kerrassaan mitään hyvää.

Toko-koulutus

Useimmilla paikkakunnilla järjestetään erilaisten koirakerhojen toimesta toko- eli tottelevaisuuskoekoulutusta. Tämä on hyvä pohja peruskoulutukselle, vaikka ei olisikaan ajateltu ryhtyä kilpailemaan lajissa.

Pennun kanssa voi rokotusten jälkeen mennä katselemaan koulutusta ja ottaa oppia aluksi kentän laidalta. Yleensä kerran viikossa kentällä tapahtuva koulutus ei toki sinällään riitä, vaan samoja asi-



oita on harjoiteltava päivittäin kotona. Kentällä ohjaaja oppii kouluttamaan koiransa, ja koira voi tutustua toisiin koiiriin saaden näin oman lajinsa seuraa. Toko on myös hyvä pohja agilityn tai vesipelastuksen harrastamiselle.

Näyttelyt

Usein koiran kasvattaja toivoo, että hänen kasvattamaansa koiraa viedään edes pari kertaa näyttelyyn. Näyttelyssä ei tarvitse osata mitään kummallisia temppejuja. Riittää kun koira kulkee nätisti hihnassa, jotta tuomari voi tarkastella sen liikkeitä, ja seisoo rauhallisesti paikoillaan, kun tuomari tutkii purenna ja "käy koiran läpi".

Kehässä liikutaan vastapäivään, koira vasemmalla puolella. Tätä voi koiralle opettaa jo pentuaikana, sillä koulutuskentälläkin koira pidetään vasemmalla puolella. Kannattaa myös opettaa koiraa seisomaan rauhallisesti paikoillaan taluttimessa, sillä näyttelykehässä ollaan vain lyhyt hetki, ja siinä ajassa tuomarin on tarkoitus huomata koiran hyvät ja huonotkin puolet.

Bernhardinkoira kehittyy hitaasti, vaikka kasvaakin korkeutta nopeasti. Siksi on turha masentua, jos ensimmäiset näyttelyt eivät menisikään kovin hyvin. Bernhardilainen on valmis vasta noin 3–4-vuotiaana, joten vaikka junioriluokista olisi saatu jopa tyydyttävä palkinto, saattaa koira näyttää aivan toiselta aikuisena avoimessa luokassa.

Muista, että koirasi kasvattajaa kiinnostavat tiedot koirasi näyttelymenestyksestä (ja myös menestymättömyydestä).

Tietoja näyttelyistä ja ilmoittautumislomakkeita saat esim. koirasi kasvattajalta, koiratapahtumista ja Kennelliiton julkaisemasta Koiramme-lehdestä sekä Kennelliiton Internet-sivuilta www.kennelliitto.fi.

Nartun juoksuaika

Ensimmäinen juoksuaika nartulle tulee yleensä 8–12 kk:n iässä. Juoksuaika kestää noin kolme viikkoa. Sen jälkeen juoksut tulevat nartusta riippuen yleensä 1–3 kertaa vuodessa.

Jos koirasi vuotaa erittäin runsaasti, voi sillä tänä aikana pitää sisällä ns. juoksuhousuja, mutta ne eivät todellakaan ole välttämättömät. Koiran on saatava nuolemalla pestä itsensä useita kertoja päivässä, eikä se housut

jalassa onnistu. Puhdistamattomuus voi johtaa tulehduksiin, ja sitä paitsi koira tuntee itsensä takuulla likaiseksi.

Uros saattaa olla täysin kuuro omistajansa käskyille, kun se haistaa kiimaisen nartun. Uroskoiran omistajan tuleekin huolehtia siitä, ettei koiran kanssa mennä juoksuaikaisten nartujen lähettyville. Kiimaisen nartun kanssa ei vastavuoroisesti passaa mennä härnäämään näitä herroja.

Jalostus

Sinulle saattaa tulla halu kokea syntymisen ihme, ja ajattelet miten mukavaa olisi, jos koirasi saisi pennut. Koira ei kuitenkaan mitenkään kärsi, vaikka sillä ei koskaan teetettäisi pentuja. Valeraskaudet ja kohtutulehdukset ovat yhtä yleisiä niin synnyttäneillä kuin synnyttämättömilläkin nartuilla.

Jalostus tarkoittaa aivan muuta kuin kannan lisäämistä. Jalostukseen kuuluu myös karsinta, ja siksi on vain hyväksyttävä, että jokaista koiraa ei ole tarkoitettu siitoskäyttöön. Harkitse siis

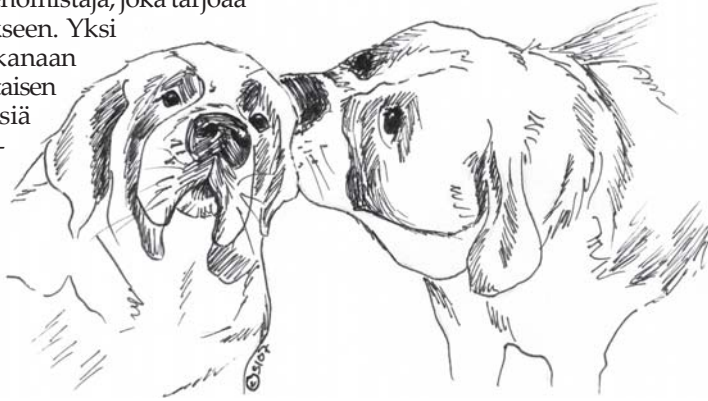
tarkoin, jos haluat koirallesi jälkeläisiä, sillä jokainen kasvattaja on myös rodun jalostaja.

Mikäli koirasi on sen verran hyvä yksilö, että sillä olisi kenties jotakin annettavaa jalostusmielessä, mieti siitä huolimatta vielä vakavasti. Kasvatus työ ei ole helppoa eikä halpaa. Näin suuren rodun kohdalla nousevat menot auttamattomasti suuremmiksi kuin tulot. Huomioon on otettava näyttelymaksut, pakolliset terveystutkimukset, eläinlääkärikulut, astutusmaksut,

rekisteröintimaksut, rokotukset, mado-
tukset, pentueen ja kantavan nartun
ruokintakuluista puhumattakaan. Kai-
kille pennuille ei aina löydy kotia 8-
viikkoisena, joskus ei edes 8-kuukauti-
sena. Mieti onko sinulla vielä silloin ai-
kaa ja mahdollisuuksia hoitaa laumaasi.

Toisaalta pentujen syntyminen,
niiden hoitaminen ja kehityksen seu-
raaminen on todella mielenkiintoinen
kokemus. On myös palkitsevaa, kun
tyytyväiset kasvatin omistajat vielä
vuosienkin jälkeen kehuvat miten hie-
non koiran he ovatkaan saaneet.

Yhtä lailla vastuun pentueesta ot-
taa myös uroksenomistaja, joka tarjoaa
koiraansa siitokseen. Yksi
uros voi elinaikanaan
saada moninkertaisen
määrän jälkeläisiä
narttuun verrat-
tuna. On siis
uroksenomis-
omistajan vel-
vollisuus vali-
koida sopivat
nartut, sillä ei
ole kenenkään
etu antaa uros-



Ikääntyvä koira

Sekin päivä koittaa, jolloin bernhar-
dinkoirasi alkaa harmaantua kuo-
nostaan, sen liikkeet hidastuvat ja aistit
heikkenevät. Tämä on yksilöllistä: joku
koira tuntuu vanhalta jo 6-vuotiaana,
toinen on vilkas ja nuorekas vielä 9-
vuotiaanakin.

Vanhan koiran hoito on pitkälti
samanlaista kuin pennunkin: oikea-
laatuinen ravinnon saanti, riittävä lii-
kunta, liikalihavuuden välttäminen ja

taan heikkolaatuiseksi nartulle. Pentu-
kun saa perintötekijöistään puolet isäl-
tään, puolet emältään. Urosta ei pitäisi
käyttää liian usein jalostukseen, tällä
on koirakantaan haitallisia vaikutuksia.

Jos käytät koiraasi siitokseen, tulisi
sen täyttää rotujärjestön jalostusohje-
säännön vähimmäisvaatimukset. Tu-
tustu bernhardinkoiran jalostusohje-
sääntöön (sivuilla 16–17) ja ota selvää
myös rekisteröinnin ehdoista.

Muista myös, että kasvattaja on
vastuussa kasvatistaan sen elämän
loppuun asti ja vielä vähän sen jäl-
keenkin.

runtas uni ovat tärkeitä. Voi olla järke-
vää alkaa jakaa ruoka taas jopa kol-
meen annokseen päivässä. Joskus voi
joutua laatimaan erikoisruokavalion,
ottaen huomioon vatsan toiminnan ja
hampaiden kunnon.

Vanhenevalle koiralle muodostuu
helposti hammaskiveä, joka on syytä
poistattaa eläinlääkärillä. Tulee myös
tarkastaa, ettei koiralla ole tulehduksia
ikenissä tai suussa yleensä.

Vanhankin koiran tulee saada sään-
nöllistä liikuntaa, ei kuitenkaan liian
rasittavaa, ja kesähelteillä on syytä olla
varovainen. Aidatulla pihalla ei vanha
koira itsekseen paljoo liiku, mutta
nauttii sitäkin enemmän päästessään
omistajansa kanssa lenkille. Liikunnan
puute voi aiheuttaa ruoansulatus-
vaikeuksia ja ummetusta. Pitää myös
muistaa, että koirakin tylsistyy virik-
keiden puuttuessa, joten puuhaile ja
vietä aikaa vanhan koirasi kanssa.

Iäkäs koira nukkuu paljon, ja sille
on suotava oma rauha. Vanhuuteen
liittyy usein näön ja kuulon heikkene-
minen, joten koiraa pitäisi muistaa
lähestyä suoraan edestäpäin. Monelle
vanhan koiran omistajalle on varmas-
ti tuttua myös ns. valikoiva kuulo –
joskus tuntuu että vanha koira suo-
rastaan puijaa omistajaansa: ”Siinähan
komennat, minä teen juuri niin kuin
itse haluan.”

Kaiken tavallisuudesta poikkeavan
käyttäytymisen tulee hälyttää omistaja
tarkkailemaan, onko syytä käyttää
koira eläinlääkärillä. Eläinlääkärin
kannattaa ottaa yhteyttä, jos koira

oksentelee jatkuvasti, koiran vatsa on
usein ripulilla, koiralla on ulostamis-
vaikeuksia, ruokahalun puutetta, ver-
ta virtsassa tai ulosteessa, lisäänty-
nyttä juomista, jatkuvaa sukuelinten
nuolemista, nartun epämääräisiä vuo-
toja, yleistä haluttomuutta tmv.

Jos koirasi on niin sairas tai lopen
uupunut, että sen elämä on jatkuvaa
kärsimystä, älä sääli itseäsi, vaan pal-
kitse ystäväsi uskollisuus antamalla
sille vapautus tuskista. Jos sinulla ei ole
omasta takaa hautapaikkaa koirallesi,
on nykyisin onneksi olemassa vaihto-
ehto: tuhkaus. Monet eläinlääkärit
toimivat yhteistyössä eläinkremato-
rioiden kanssa, joten voit sopia asiasta
tapahtuman tullessa ajankohtaiseksi.

Koiran menettäminen on suuri su-
ru. Ensimmäinen ajatus ei varmaan ole
uuden pennun hankkiminen, mutta
loppujen lopuksi paras lääke suruun
voi olla uuden pennun hankkiminen
ja sen kehityksen seuraaminen. Koiran
elämä on lyhyt meihin ihmisiin verrat-
tuna, mutta ihmisillä on onni saada
tuntea monta hienoa koiraa oman elä-
mänsä aikana.

Yhteistyö kasvattajan kanssa

Mikäli sinulle tulee kysymyksiä
koirasi hoitoon liittyen tai ong-
gelmia koirasi kanssa, on kasvattaja
ensisijainen tietolähde. Kasvattajaan
tulee aina voida ottaa yhteyttä, olivat
kyseessä sitten hyvät tai huonot uutiset.
Tarvittaessa koirasi hoitoon ja
kasvatukseen liittyvää opastusta saa
myös rotujärjestöltä.

Jos tilanne menee syystä tai toisesta
sellaiseksi, että aiot luopua koirastasi,
ota yhteyttä kasvattajaan. Hän ei vält-

tämättä voi tarjota edes väliaikaista
kotia koiralle, mutta voitte yhdessä
yrittää ratkaista ongelman. Yksikään
kasvattaja ei toivo, että hänen kasvat-
tinsa päättyy teille tietymättömille.

Jos taas koirallesi tulee jokin vaka-
va, mahdollisesti perinnöllinenkin sai-
raus, koettakaa päästä kasvattajan kans-
sa yhteisymmärrykseen. On myös hy-
vä muistaa, että koira on elävä olento,
joten koskaan ei voi tietää, mitä tule-
vaisuus tuo tullessaan.

Rotujärjestö

Bernhardinkoirien virallinen rotujärjestö Suomessa on Bernhardinkoirayhdistys ry. Se on perustettu vuonna 1975. Vuonna 1986 rotua harrastavasta yhdistyksestä tuli Suomen Kennelliitto – Finska Kennelklubben ry:n alainen virallinen rotujärjestö. Yhdistys on myös maailmanlaajuisen bernhardinkoiraliiton WUSB:in (Welt Union der St Bernhardklubs) jäsen.

Bernhardinkoirayhdistys ry julkaisee neljästi vuodessa ilmestyvää Bernhardinkoira-jäsenlehteä, järjestää erikoisnäyttelyä, kesä- ja/tai talvileirin sekä muita tapahtumia. Lähiympäristöstäsi ei ehkä löydy toista saman rotuista koiraa. Siksi onkin mukava osallistua Bernhardinkoirayhdistys ry:n järjestämiin tapahtumiin, joissa voit tavata muita rodun harrastajia ja koirasikin saa uusia tuttavuuksia.



Paras paikka bernhardinkoiran-pennun etsimisen aloittamiseen on yhdistyksen pentuvälitys. Sieltä saat tiedon niistä pentueista, jotka täyttävät jalostusohjesäännön vaatimukset.

Bernhardinkoirayhdistyksen jäseneksi liitytään yhdistyksen jäsen-sihteerin kautta. Hänen yhteystietonsa löydät yhdistyksen Internet-sivuilta: www.bernhardinkoirayhdistys.com.

Kennelliitto

Suomen Kennelliitto – Finska Kennelklubben ry on perustettu jo vuonna 1889, ja on siten Pohjoismaiden vanhin koirajärjestö. Kennelliitto on kansainvälisen koirajärjestön FCI:n (Fédération Cynologique Internationale) jäsen. Kansallisesti Kennelliitto on 1 700 suomalaisen koiraharrastusyhdistyksen katto-organisaatio.

Kennelliiton tarkoituksena on edistää puhdasrotuisten koirien kasvattamista ja käyttöä sekä parantaa yleistä koiranpitoa Suomessa.

Kennelliitto julkaisee Suomessa rekisteröityjen koirien koe-, näyttely-

ja terveystulokset Koiranet-jalostustietojärjestelmässä. Sen sisältämiä tietoja voi kuka tahansa selata Internet-osoitteessa jalostus.kennelliitto.fi

Jäseniä Kennelliitossa on enemmän kuin 125 000. Jäsenetuihin kuuluu mm. 10 kertaa vuodessa ilmestyvä Koiramme-lehti, joka on korkeatasoinen kaikesta koiraharrastuksesta kertova julkaisu.

Kennelliiton jäseneksi voi liittyä täyttämällä liittymislomakkeen osoitteessa www.kennelliitto.fi tai soittamalla numeroon (09) 8873 0214 tai (09) 8873 0241.

Pennun tiedot

Pennun nimi

Syntymäaika

Mikrosirunro:

Kasvattajan nimi:

Osoite:

.....

Puh.

S-posti:

Pentue: urosta narttua

Pentuesisarusten nimet:

.....

.....

.....

Pentue madotettu: 1. kerran 2. 3.

Matolääke:

Kasvattajan ruokintaohjeet:

.....

.....

.....

.....

.....

.....

.....

.....

.....

.....

Kirjallisuutta

Seuraavia kirjoja voimme suositella lämpimästi:

Hallgren, Anders: Koiraongelmia ja ongelmakoiria, Tammi

Kaimio, Tuire: Pennun kasvatus – Pennusta kunnon koiraksi, WSOY

Koskentalo, Helena: Parempaan pentutulokseen – Koirankasvattajan käsikirja, Suomen Kennelliitto – Finska Kennelklubben ry

Morsiani, Antonio: Bernhardiner, Kynos Verlag (saksankielinen)

Rugaas, Turid: Rauhoittavat signaalit, Sanasilta

Sundgren, Per-Erik: Lemmikkieläinten jalostus, Suomen Kennelliitto – Finska Kennelklubben ry

